

Innovations sociales en milieu rural québécois:

Propos d'un observateur

Luc Bouthillier, Ph.D.

Université Laval

Congrès de l'ACFAS, le 12 mai 2010

EN 5 ANS

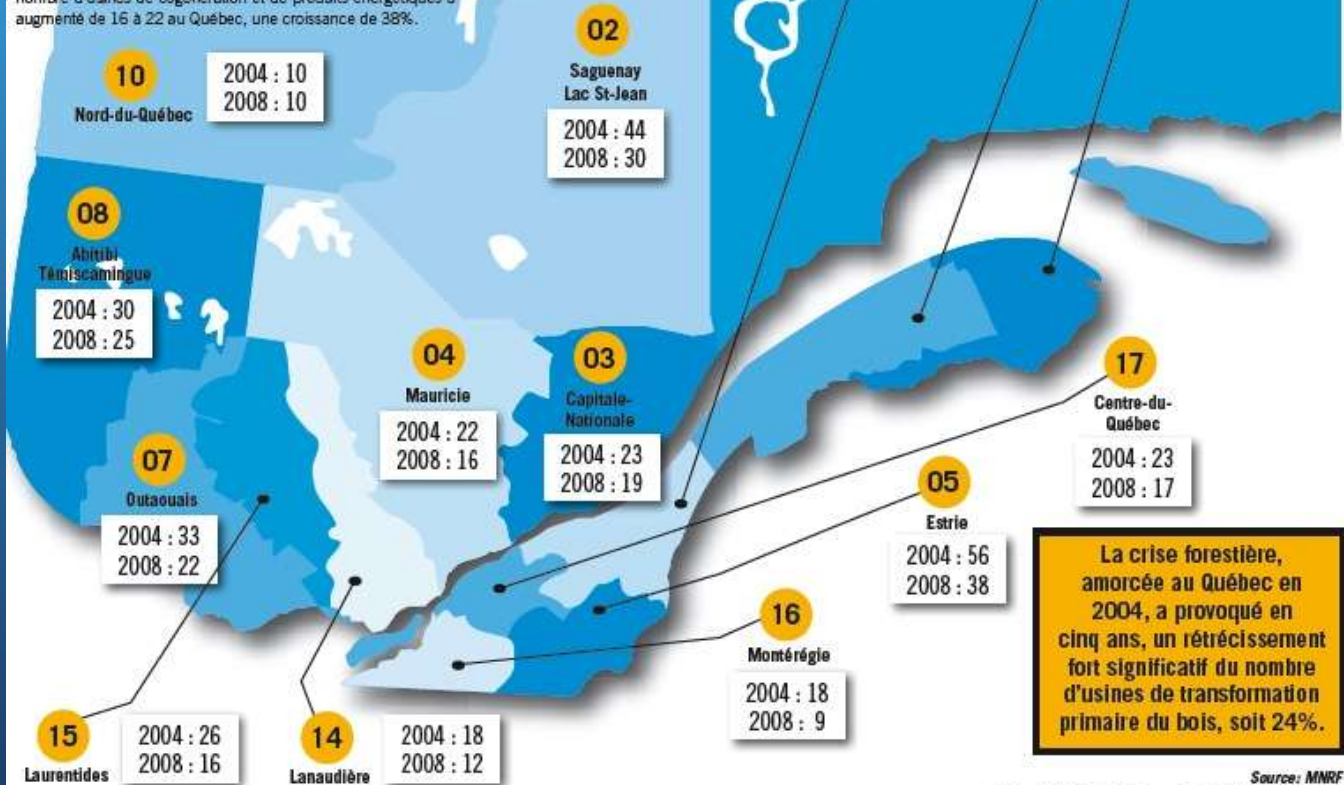
Le quart des usines du secteur primaire forestier a disparu

Claude Morin

La crise forestière, amorcée au Québec en 2004, a provoqué en cinq ans, un rétrécissement fort significatif du nombre d'usines de transformation primaire du bois, soit 24%. Il s'agit des établissements industriels qui consomment de la matière ligneuse non ouvrée : bois ronds, copeaux, sciures et rabotures. Selon les données compilées par la Direction du développement de l'industrie des produits forestiers au MRNF, de 2004 à 2008, le nombre d'usines de pâtes et papiers a diminué de 38 à 30 au Québec, soit 21% des papeteries qui ont cessé leur activité. Au cours de la même période, les scieries québécoises sont passées de 445 usines en 2004 à 321 en 2008, une diminution de 28%.

Ces chiffres ne prennent pas en compte les autres industries issues du secteur de la transformation primaire du bois comme les usines de panneaux agglomérés, de contreplaqués ainsi que celles qui fabriquent des bois tournés et façonnés. Mentionnons toutefois, qu'au cours de la période 2004-2008, le nombre d'usines de contreplaqués et de panneaux agglomérés a régressé de 24 à 21.

Signe des temps, au cours de ces années de crise forestière, le nombre d'usines de cogénération et de produits énergétiques a augmenté de 16 à 22 au Québec, une croissance de 38%.



La crise forestière, amorcée au Québec en 2004, a provoqué en cinq ans, un rétrécissement fort significatif du nombre d'usines de transformation primaire du bois, soit 24%.

Source: MNR

Infographie: Isabelle Gagnon, Les Éditions Forestières

Les pertes d'emplois dans l'industrie forestière au Canada



f = forecast

Sources: Statistics Canada; The Conference Board of Canada.

**En brassant moins
de paperasse, on peut
sauver plus de vies.**



© 2009, Siemens Corporation. All rights reserved.

Les systèmes de construction en bois



- * Potentiel 50 000 maisons
 - * 20 entreprises existantes
 - 6000 emplois
- CRIMT 2007

Hiver 2010



Nathalie Normandeau,
Ministre des ressources naturelles
et de la faune



ASSEMBLÉE NATIONALE

PREMIÈRE SESSION

TRENTE-NEUVIÈME LÉGISLATURE

Projet de loi n° 57
(2010, chapitre 3)

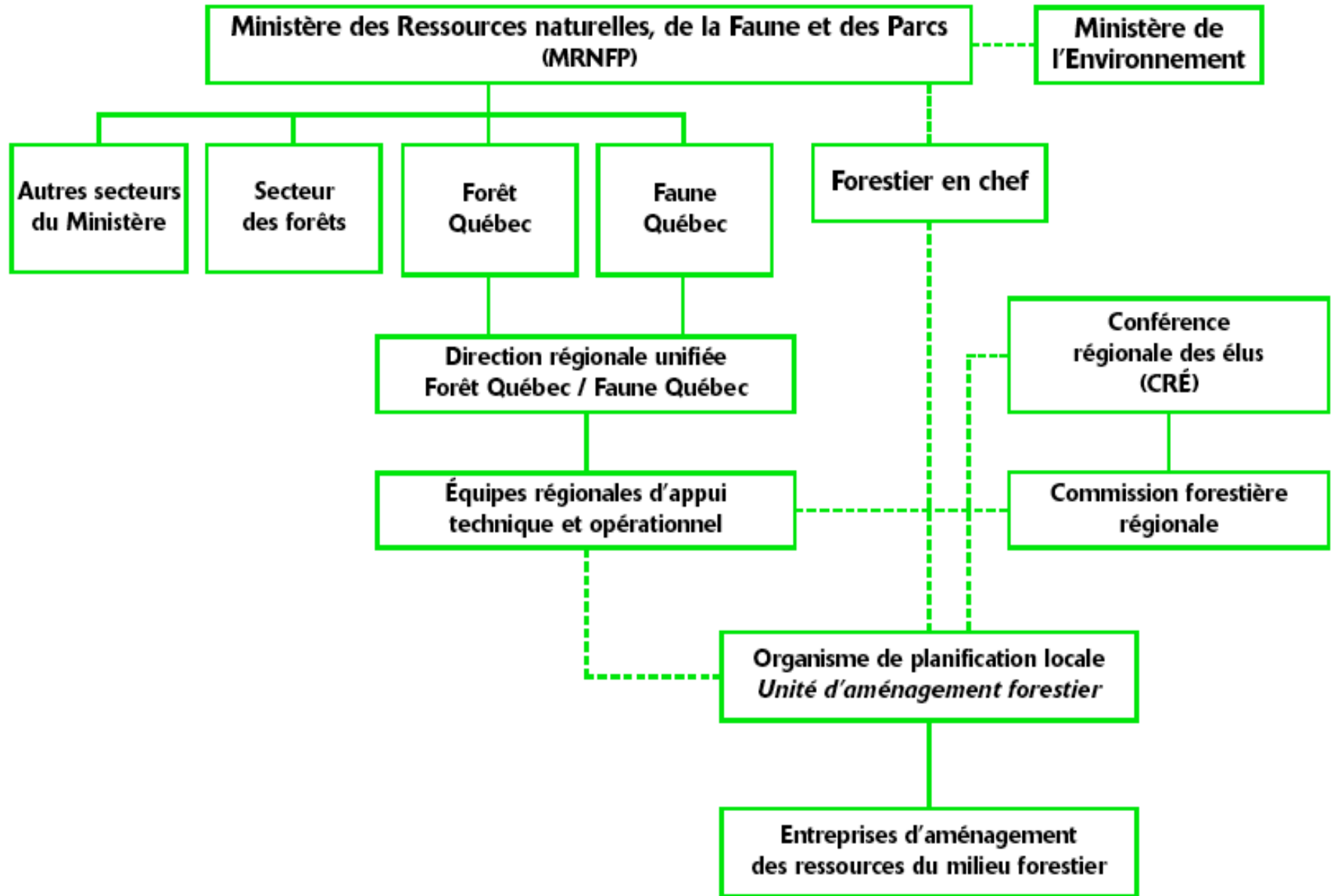
**Loi sur l'aménagement durable du
territoire forestier**

Présenté le 12 juin 2009
Réimpression déposée le 19 novembre 2009
Principe adopté le 1^{er} décembre 2009
Adopté le 23 mars 2010
Sanctionné le 1^{er} avril 2010

Contenu de la loi

- De l'importance d'une dynamique de fiduciaire.
- L'intendance territoriale
- De l'intérêt d'une diversité des modes de tenure avec des responsabilités claires
- De la résistance à la tentation d'un retour aux « concessions » pour résoudre la crise forestière
- Décentralisation

Figure 7.1 Structure organisationnelle proposée pour la gestion des forêts du domaine de l'État





PATP

PRDIRT

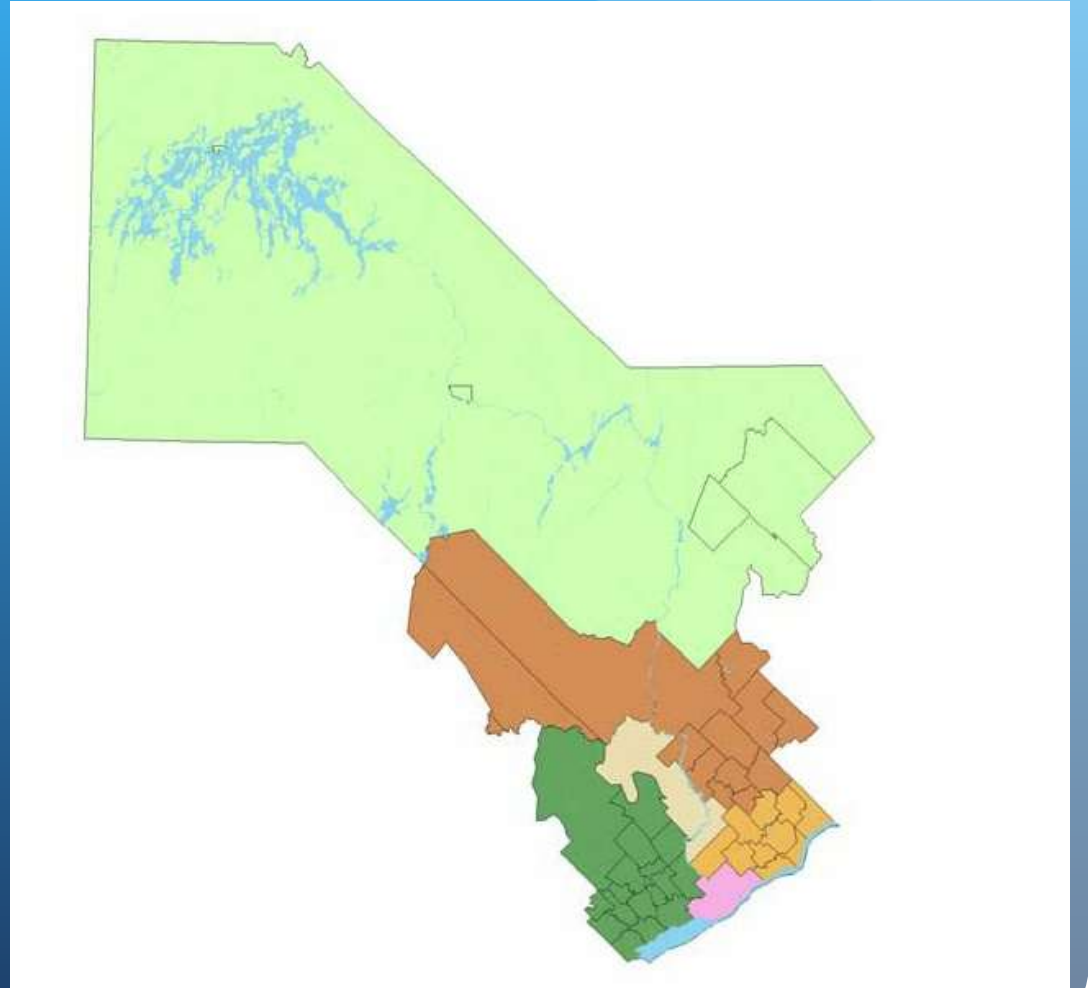
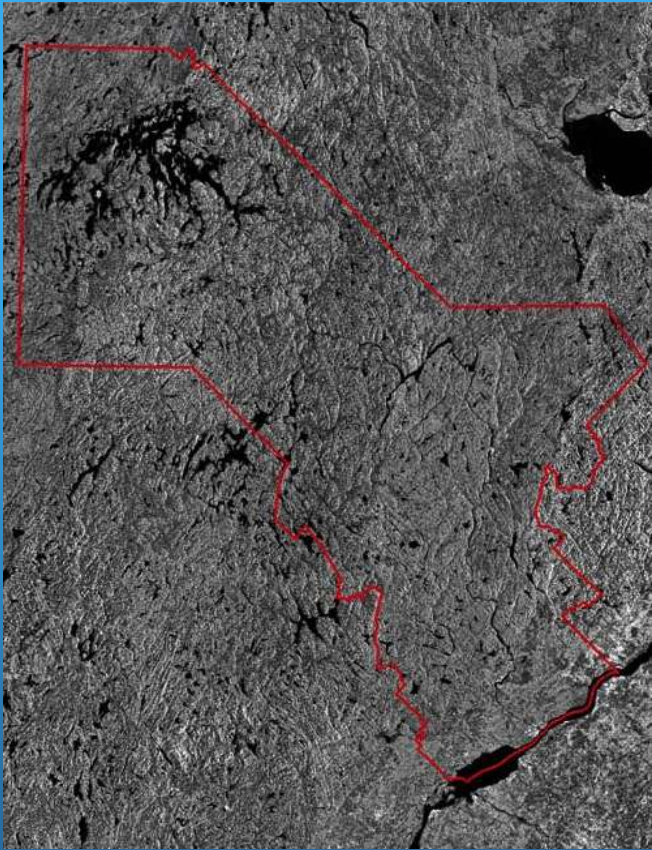
SADF

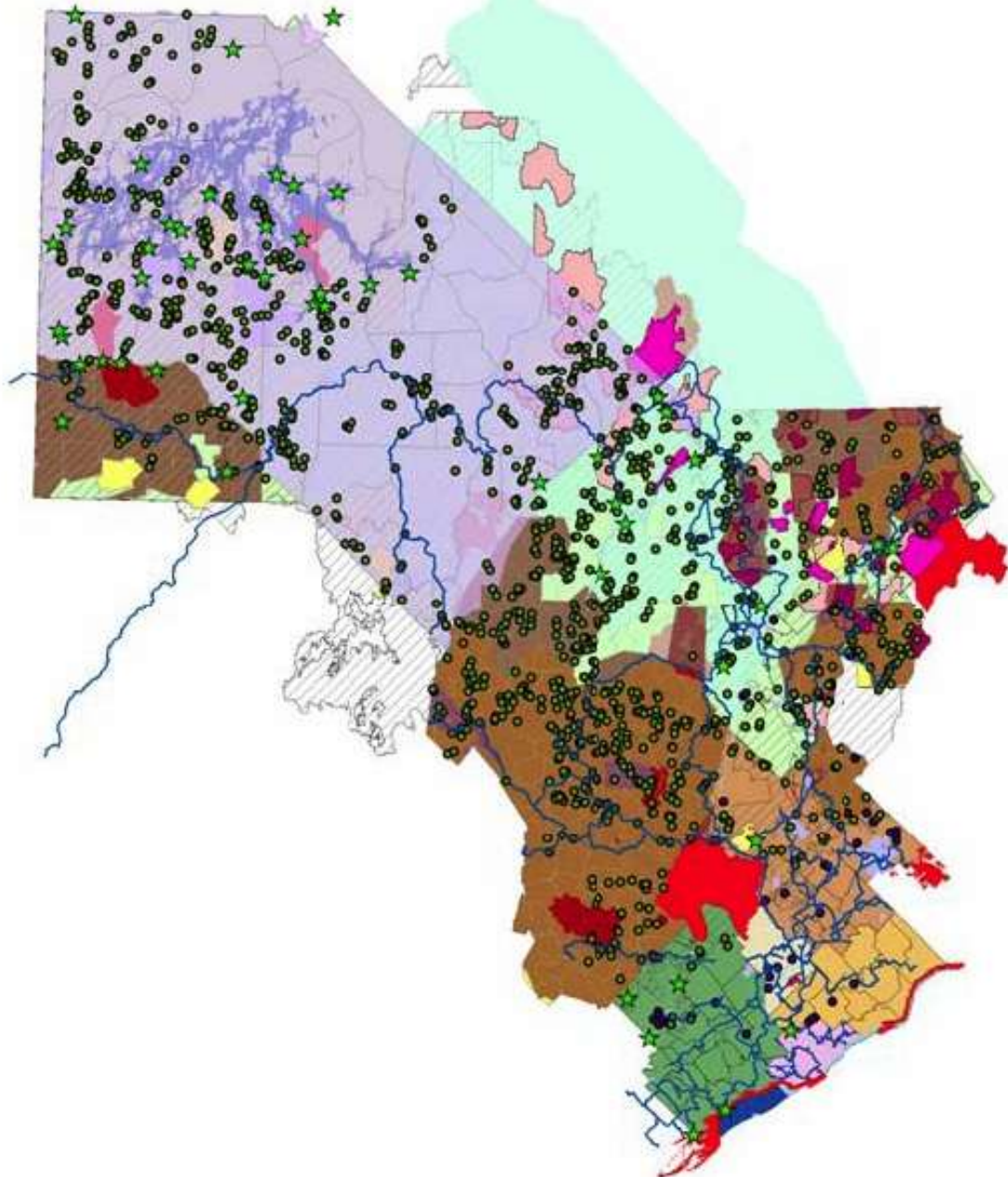
RADF

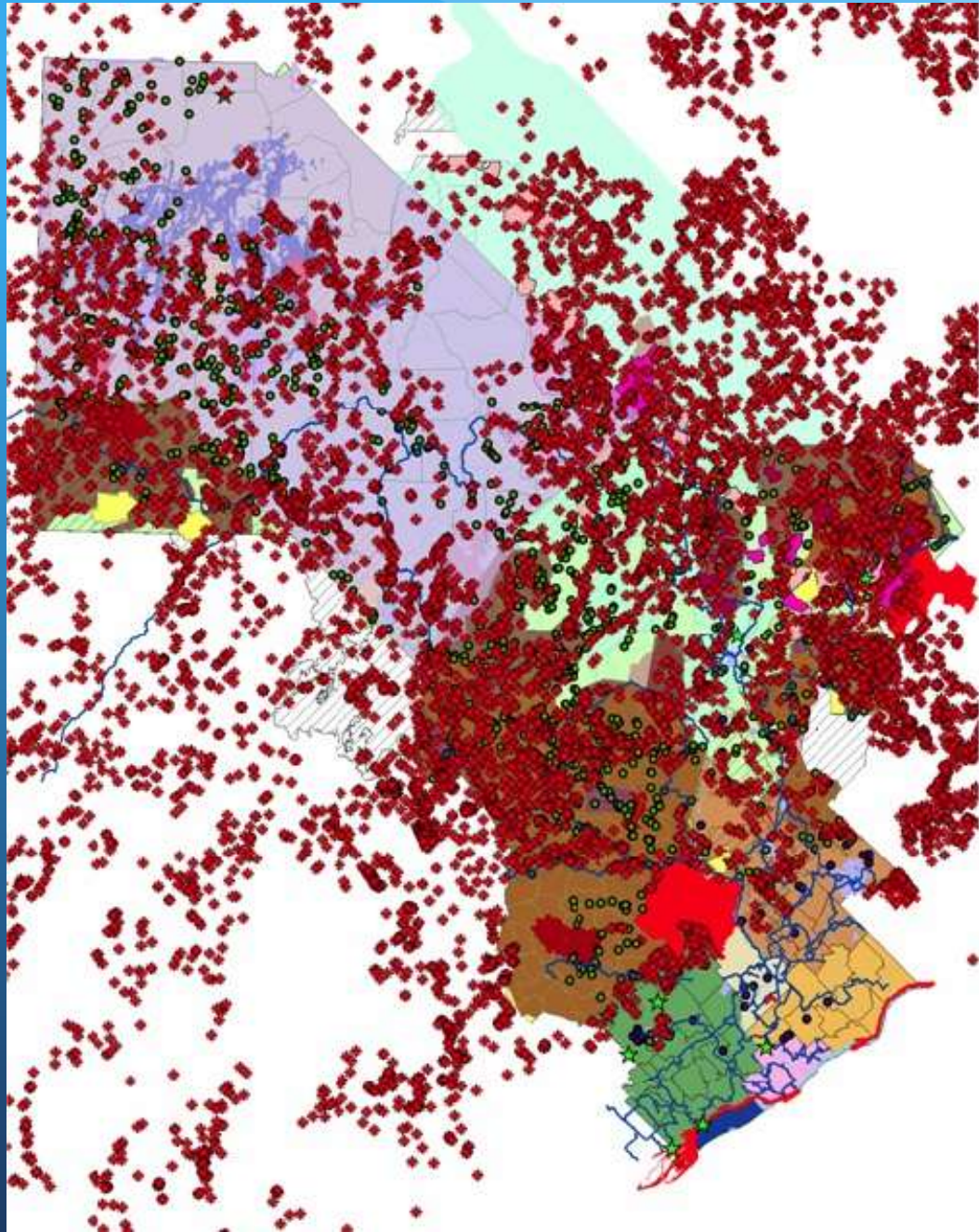


PAFIO

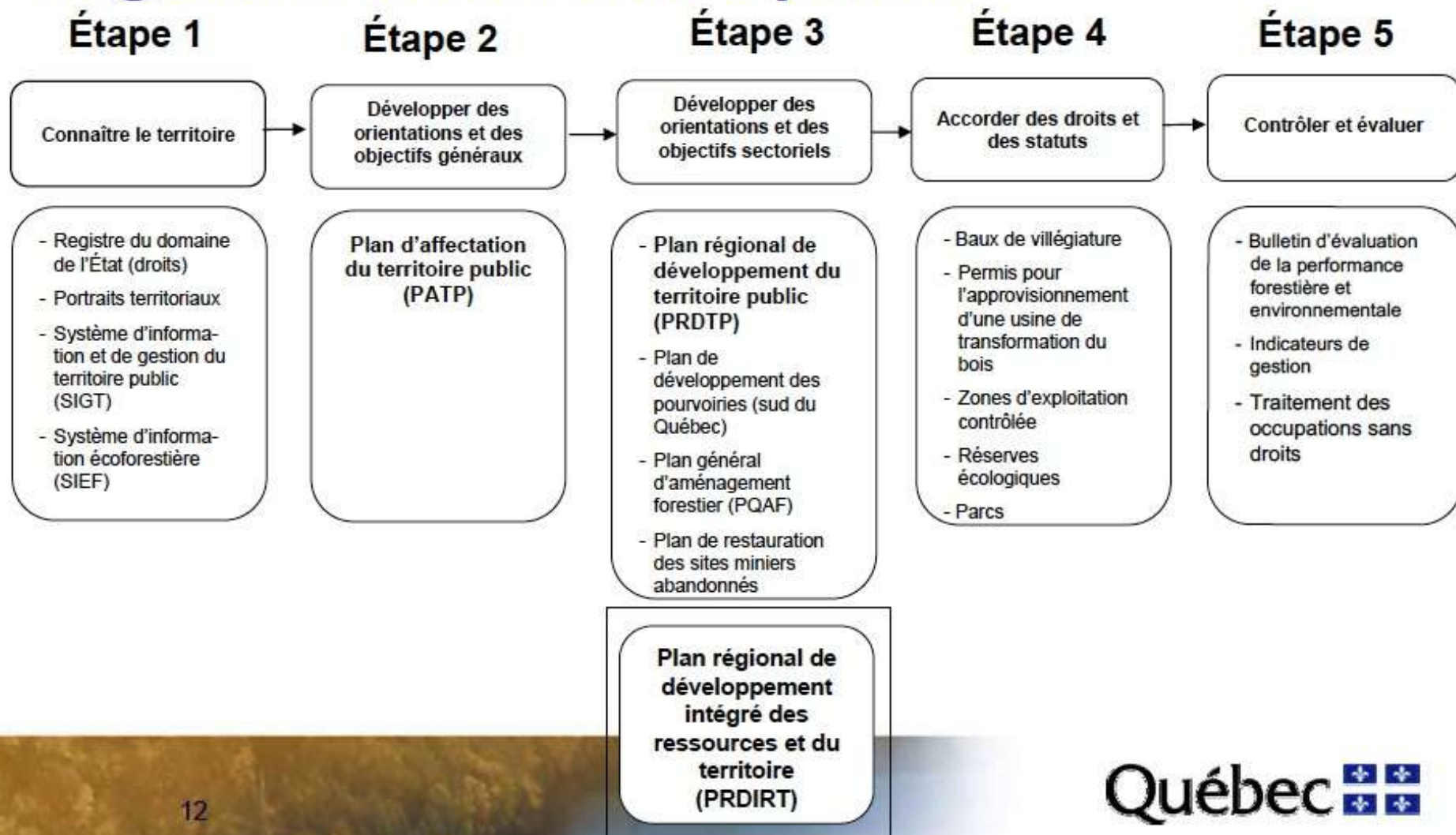
PAFIT







Positionnement du PRDIRT au regard du processus général du gouvernement pour la gestion du territoire public



Innovations sociales inspirées

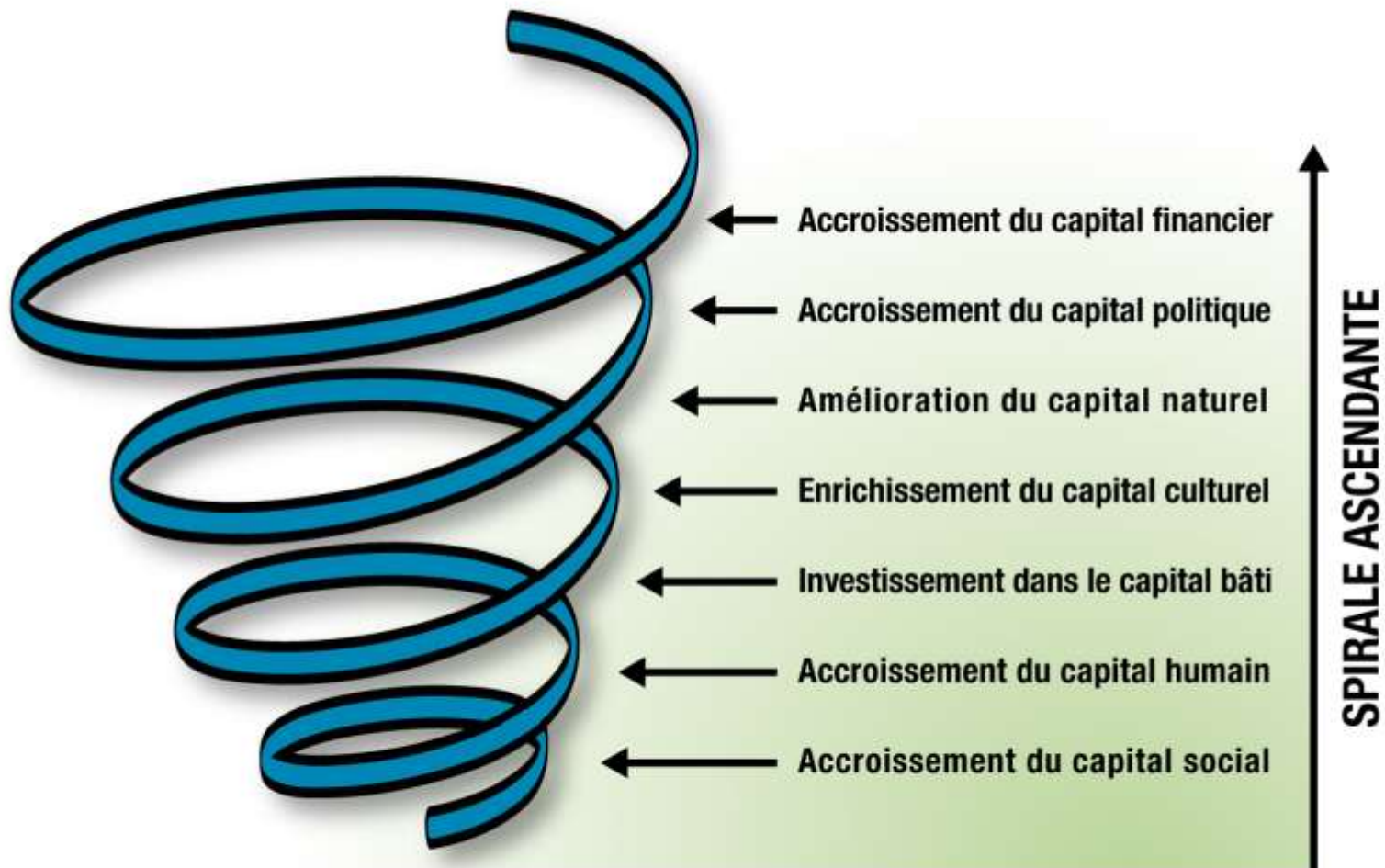
- Modèle de la planification rationnelle (Worrel 1973 et Davis 1976)
- Modèle de la contestation conflictuelle (Alinsky, 1971)
- Modèle des capacités habilitantes (Littrel et Hobbs, 1989)
- Modèle de la « pensée positive » (Watkins et Mohr, 2001)

De l'idée de capital social

- Ressources actuelles et potentielles découlant de l'existence d'un réseau de relations personnelles donnant accès au capital collectif (Bourdieu, 1986)
- Composantes de l'organisation sociale facilitant la coordination et la coopération (Putnam, 1993)
- Jeu de relations de réciprocité et de confiances mutuelles au sein d'une communauté territoriale (Flora et Flora, 2008)

Développer du capital social

- Groupes d'affinités
- Interrelations entre les groupes
- Capacité à développer une vision commune
- Renforcement de l'identité collective
- Engagement de l'action pour améliorer le bien-être collectif en augmentant:
 - Initiatives communautaires
 - Responsabilisation
 - Adaptation



Source: Emery and Flora 2006

L'usine de Smurfit-Stone à Matane





Mill Locations and Products



Key

- Containerboard Mill
- Linerboard
- Medium
- Multi-Product
- Pulp

Usine de Matane: Une relance communautaire

- Comité de développement durable
- Syndicat des employés de l'usine
- Syndicat des producteurs de bois du Bas Saint-Laurent
- Conseil municipal
- Autres...



- Énergie à partir de la biomasse forestière
- Société paramunicipale gérant la chaudière
- Économie d'énergie
- Maintien de l'usine

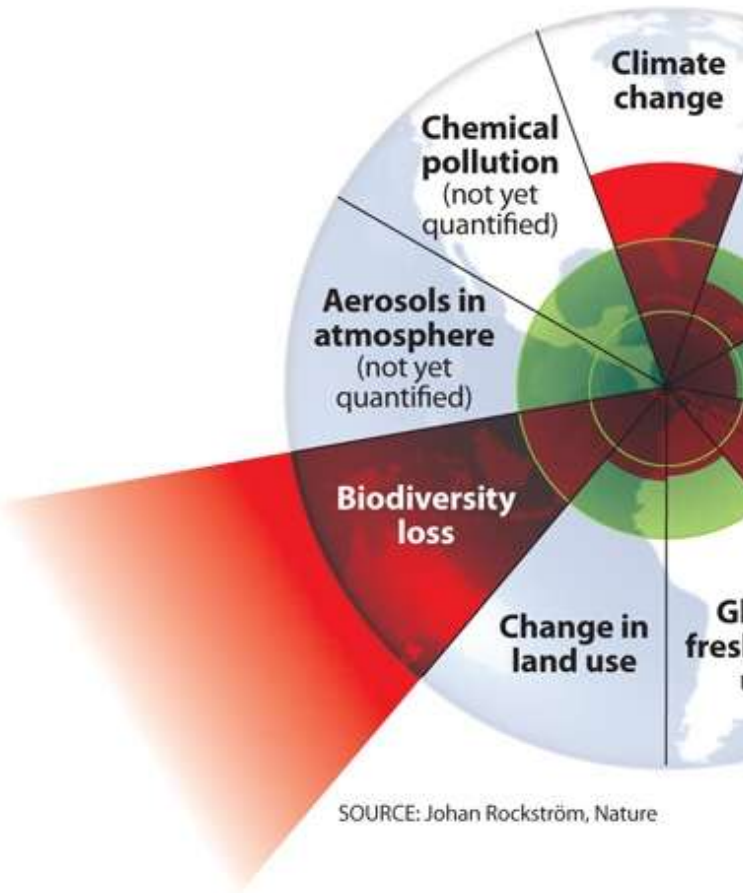
Trois forme d'innovations à l'œuvre

- Planification rationnelle (PPMV-Stratégie énergétique du Québec)
- Modèle conflictuel (Communauté de Matane vs Smurfit)
- Modèle habilitant
- Engagement du capital social

Comprendre le maillage des modèles!

One climate-change report card

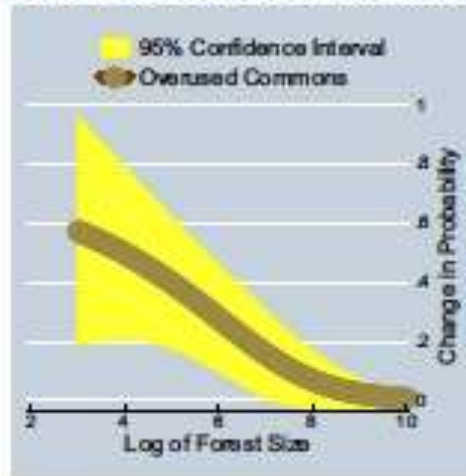
Stockholm University professor Johan Rockström and attempt at visualizing climate change for the journal *Nature*. The indicators fell within "safe" limits, marked in green. However, grades to global extinction rates, carbon dioxide emissions, and nitrogen removed from the atmosphere for human use are in the red.



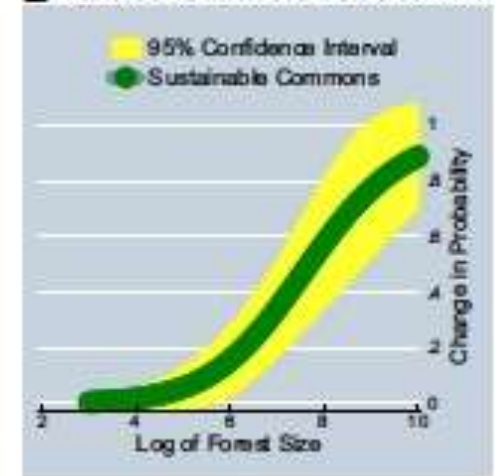
SOURCE: Johan Rockström, *Nature*

Trade-offs and Synergies between Carbon Storage and Livelihoods Benefits from Forest Commons

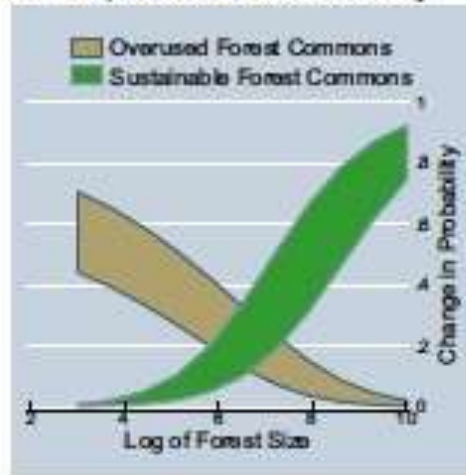
A Forest Size and Overused Commons



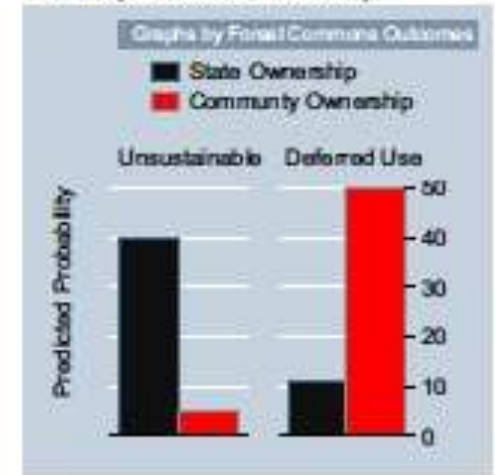
B Forest Size and Sustainable Commons



C Importance of Local Autonomy



D Importance of Ownership



Rockström et al., 2009

Chatrea et Agrawal, 2009

Comprendre le maillage des sources d'innovations sociales:

Pour générer des initiatives, se responsabiliser et s'adapter

PLANIFICATION

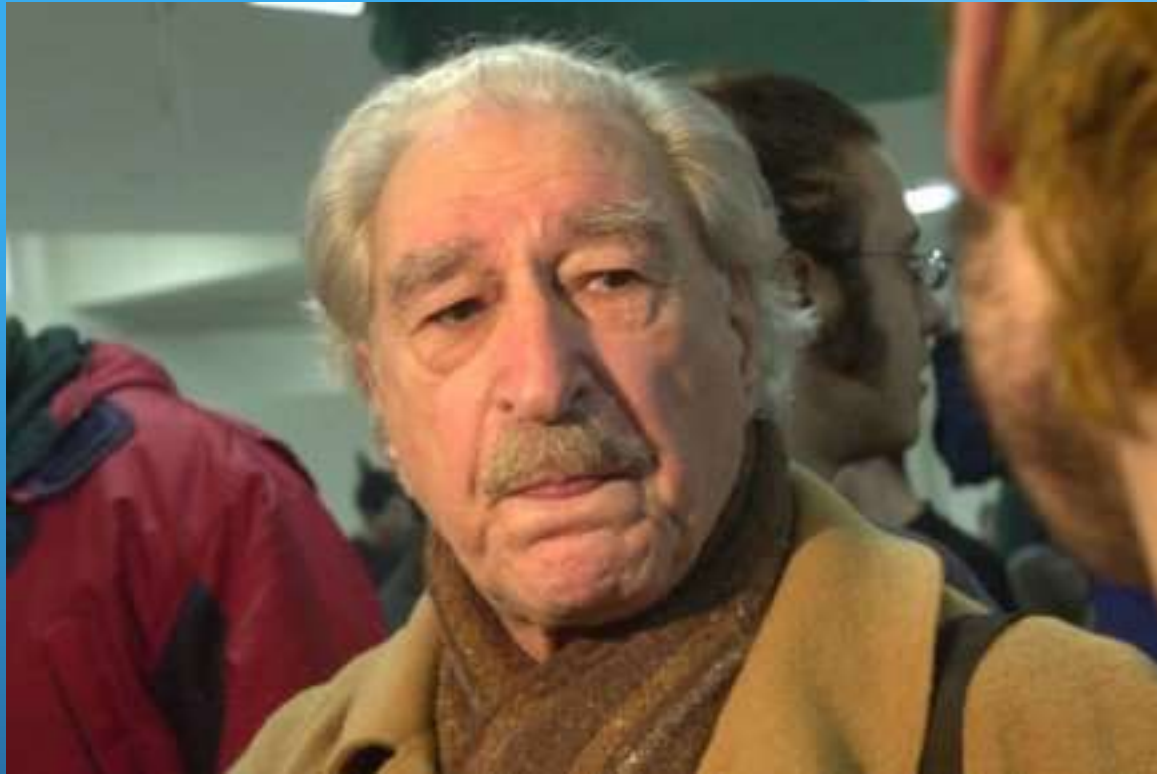
CONFLITS



HABILITATION

LEÇONS DU
SUCCÈS

SOLLICITER LE CAPITAL SOCIAL



De
l'éthique de
la
générosité

« Qui de ces universités
subventionnées par tous sortira
avec l'idée de redonner à la
société » Michel Chartrand