

La Région Sociale : ses potentialités et blocages au sein de la globalisation

Frank Moulaert

Frank.moulaert@asro.kuleuven.be

Professor of Spatial Planning, Faculty of Engineering,
KU Leuven, Belgium.



Résumé

La Région Sociale : ses potentialités et blocages au sein de la globalisation

Dans cette communication je réexamine les caractéristiques attribuées à la Région Sociale : images de développement solidaire, gouvernance participative et multi-échelles, divers types d'action collective et de politique publique, ... Je souligne comment le sentier de développement d'une région est porteur de potentialités pour, ainsi que de freins à la réalisation de ces caractéristiques. Finalement je m'interroge sur les leviers institutionnels provenant de la globalisation et comment ceux-ci pourraient promouvoir la genèse de régions sociales à travers les continents.

Positionnement

- Heureux d'être de retour à Montréal
- La prémisse la plus dangereuse entendue au sein des milieux progressifs "On n'a pas d'alternative"
– La grande trahison ...
- L'importance de développer un discours compréhensif de la transformation sociale
- Le rôles de la théorie : comme synthèse des savoirs, comme formulation des désirs de changement ...
- Le Monde et la Région ... Je commence par la Région

Index

- Des Modèles Territoriaux d'Innovation vers la Région Sociale
- Les caractéristiques de la Région Sociale
- Développement régional et dépendance du sentier
- La géographie multi-échelles du développement régional
- Globalisation et genèse d'une Région Sociale

Des Modèles Territoriaux d'Innovation vers la Région Sociale



Des Modèles Territoriaux d'Innovation vers la Région Sociale

- Dans une publication de 2003 Moulaert et Sekia ont fait une critique de la vision de développement qui inspire les Modèles Territoriaux d'Innovation (MTI). Les MTI sont considérés comme la famille de développement territorial endogène qui rassemble différents types de modèles régionaux et locaux d'innovation: le Districts Industriels, Milieux Innovateurs, Nouveaux Espaces Industriels, Systèmes d'Innovation Régionaux, etc.

Les propriétés principales des MTI

Par rapport aux modèles de croissance endogènes, les apports théoriques des Modèles Territoriaux d'Innovation, largement empruntés aux théories du développement endogène spatial, sont indéniables :

- Le processus d'apprentissage et d'innovation est mis en rapport avec le contexte institutionnel et socioculturel de la région;
- La dynamique sociale et culturelle qui caractérise l'organisation des entreprises et leurs relations est mise en évidence et permet par exemple de donner un contenu au concept de la dépendance du sentier - *path-dependency*;
- L'histoire est prise en compte et permet de comprendre le 'développement localisé' de certaines institutions, de même que l'efficacité et la pérennité des relations de confiance et de réciprocité.
- Les agents représentés dans les Modèles Territoriaux d'Innovation sont bien plus complexes que l'agent maximisateur des modèles du 'rational economic man'.

L'ontologie ou la vision de développement des TMI

- Les Modèles Territoriaux d'Innovation conceptualisent le rôle des institutions. Celles-ci ne sont pas extérieures aux modèles, ou ne forment pas une contrainte, mais participent véritablement au système économique régional ou local. (Il s'agit d'institutions à rôle catalysant positif.)
- Le rôle des institutions se situe à deux niveaux :
 - elles sont tout d'abord essentielles à la production de connaissances au travers des universités, instituts de recherche, etc.
 - elles matérialisent la coordination des acteurs individuels et collectifs.
- Mais: le rôle des institutions est complètement orientée vers l'amélioration de la compétitivité à travers l'innovation. (Approche instrumentaliste des institutions – Renvoi à la confusion sémantique ...)

Malgré l'attention accordée aux relations hors-marché et en dépit de la reconnaissance du rôle primordial des institutions, ces modèles sont fondés sur une ontologie « économie de marché ». Toute forme de relation sociale et d'organisation des relations socio-économiques n'a de légitimité et de clé d'analyse qu'au travers son intérêt pour la production marchande.

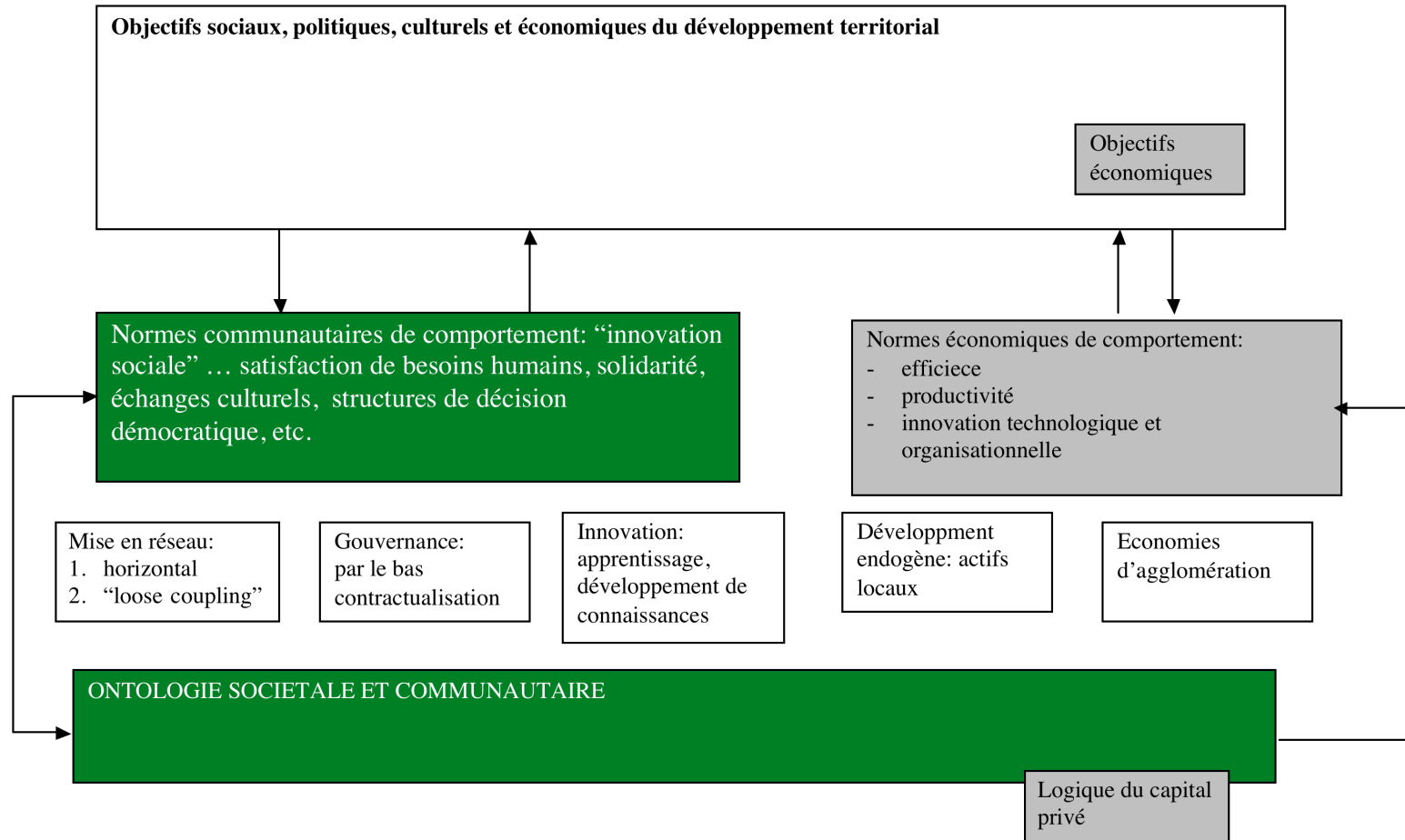
Par rapport à la préoccupation à 'produire' une Région Sociale ...

Les caractéristiques suivantes des Modèles Territoriaux d'Innovation me semblent problématiques:

- Lecture trop instrumentaliste de la culture au sein des Modèles d'Innovation Territoriaux;
- Rationalité économique et rationalité systémique au lieu de rationalité complexe
- Confusion de désirs (d'innovation p.e.) et de réalité (lutte de survie p.e.) ... Et le rôle de la survie innovatrice – résilience ...?
- Individualisation et rationalisation des actions territoriales
- Tendance au localisme (« localism trap »), articulation inter-scalaires restent à désirer
- Lecture trop systémique des territoires, manque d'intérêt dans la diversité et sa 'dépendance du sentier'.

Deux ontologies pour le développement régional

Instrumentalité institutionnelle: une vision orientée vers la compétitivité versus une vision communautaire



Les caractéristiques de la Région Sociale



Les caractéristiques de la Région Sociale

- La Région Sociale est basée sur une ontologie communautaire au sein de laquelle l'économie orientée vers le marché et l'Economie des connaissances font partie d'un ensemble plus large. Un nouveau sens pour l'économie mixte? (Mondragon en cohabitation avec? ...)
- Sa 'Nouveauté' est basée sur la vision du développement communautaire orienté vers l'innovation sociale (définition SINGOCOM).
- De nouvelles 'agences' ou 'types d'action', de nouveaux agendas de développement
- De nouvelles approches à l'action collective et la politique publique
- Nouveaux critères pour la production et la distribution
- *Une conceptualisation possible*: de nouveaux concepts de capital and d' innovation →
- La signification multi-dimensionnelle d'investissement

Interaction entre divers types de capital

Influence A partir de → sur	CAPITAL ÉCOLOGIQUE	CAPITAL SOCIAL (OU INSTITUTIONNEL)	CAPITAL HUMAIN	CAPITAL D'AFFAIRES
CAPITAL ÉCOLOGIQUE « La réserve de toutes les ressources environnementales. Une réserve dynamique qui comprend la biosphère, le patrimoine héréditaire, les espèces de plantes et animaux, le temps, les cycles naturels et de l'environnement physique »	Reproduction de capital écologique et d'écosystème	Impact environnemental sur les interactions humaines et les systèmes de valeurs	Amélioration de la qualité de l'environnement physique et naturel – La santé promeut le capital humain créatif	Capitalisme 'vert' – Systèmes de production et de consommation écologiques
CAPITAL SOCIAL (OU INSTITUTIONNEL) « comprend ces normes, moeurs, relations et dispositions organisationnelles qui aident à la formation de liens entre les gens. Pour cette forme de capital quelque niveau minimal de confiance, respect, dignité et communication entre les gens est nécessaire »	Administration et développement de normes vis-à-vis de l'écosystème	Dynamique sociale - Construction de systèmes de valeurs	Processus de coopération et d'apprentissage	Valorisation de la dynamique sociale dans les activités économiques
CAPITAL HUMAIN d'habitude est lié à ces compétences et connaissances génériques, bien que le capital humain 'particulier à une l'entreprise' et 'apprentissage sur le tas soient d'importance considérable	Amélioration de connaissances et compétences menant à la reproduction de l'environnement	Impact des connaissances sur la capacité institutionnelle - Amélioration de la dynamique institutionnelle	Développement de compétences et de connaissances	Valorisation de capital humain dans les systèmes d'affaires
CAPITAL D'AFFAIRES « comprend la création de structures durables dans les entreprises importantes, telles que des équipements, usines, outils, entrepôts, bâtiments et stocks »	Investissement dans l'économie verte	Codification du capital institutionnel suivant la logique économique	Formation de la main-d'œuvre pour les activités économiques	Investissements dans les équipements, usines etc

Les caractéristiques de la Région Sociale

Avantages de l'approche du développement régional par les capitaux	Inconvénients de l'approche du développement régional par les capitaux
Synergies entre capitaux montrent des opportunités pour l'avenir	Métaphores poussés à l'extrême
Mise en contexte/relativisation du 'capital'	Ontologie du développement régional reste implicite
Vision sur les réels et possibles liens entre les divers secteurs de la société régionale	Types d'agence trop liés aux types de capital
Synergies du développement régional	Tendance à une approche 'théories de systèmes'
	Dimensions géographiques?

Les caractéristiques de la Région Sociale

Comment éviter ou surmonter ces inconvénients, tout en valorisant les avantages de cette conceptualisation par capitaux?

- Le sens original de 'capital' : ce qui est 'capital' ... 'fondamental', 'important'...
- ***Reconnaitre la tension entre le développement actuel et le développement désiré.*** Si on parle 'Utopies' il faut aller à la recherche des potentialités pour les réaliser. ['Double' fonction de la théorisation, et comment les lier ...]
- La production sociale d'une région sociale se réalise en recombinaison de ce qui 'existe'. Assemblages de potentialités à partir d'une vision partagée ('Problématisation partagée' comme en Social Polis; L'approche des nébuleuses réformatrices, cf. Chiapello)
- Analyser bien les rapports entre Agence, Structures, Institutions et Discours (Dynamiques socio-culturelles d'une région ...)

Innovation sociale et construction de la Région Sociale: en bref

- Nouvelles agences
- Nouvelles activités
- Réaliser des synergies entre types de capital
- Innovation sociale dans l'éducation, l'organisation du processus du travail et dans la gouvernance
- Systèmes alternatifs de production et d'allocation de biens et services
- Ressources financières
- Le rôle de l'innovation ... dans tous les capitaux et leurs synergies

Deux points à souligner (mon choix pour aujourd'hui):

- **Le rôle de l'analyse dans la construction de la Région Sociale : dépendance du sentier – Très bref**
- **Le rôle de l'espace, de la multiscalarité et des territoires – 'Spaces of Social Innovation'**

Développement régional et dépendance du sentier



Développement régional et dépendance du sentier

- L'analyse du développement endogène ... 'dépendance du sentier' ...
- Le rôle de l'institutionnalisme dans l'analyse du développement régional (depuis l'Ecole Historique Allemande ...)
- Qu'est-on étudie dans l'analyse du développement régional? Quelle est l'importance de l'analyse du sentier de développement pour la production de la Région Sociale? *Je souligne ici l'importance de l'analyse de la production des rapports sociaux territorialisés.*

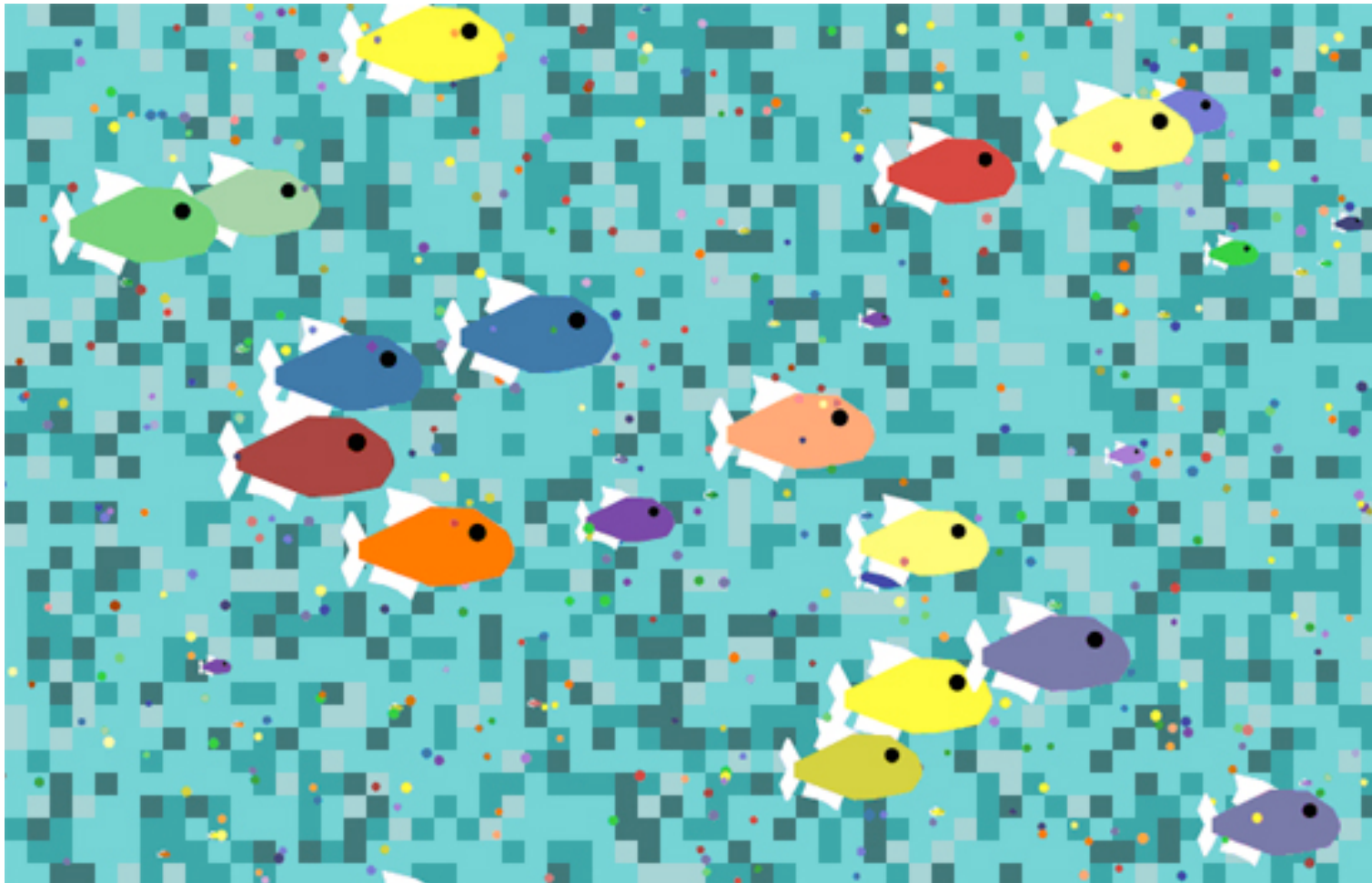
Développement régional et dépendance du sentier

- Le rôle de la « dépendance du sentier » : définir de nouveaux termes pour l'analyse des potentialités du développement et leur signification pour la construction et l'imagination de sentiers de développement (de 'path dependency' vers 'path-paving' and 'path-shaping') – Héritage, diversité (prospection, prospective, ...)
- La Région Sociale n'existe pas mais peut être réalisée par la construction d'un système régional d'innovation sociale. Un tel système adopte les propriétés évoquées ci-dessus dont certaines existent déjà, d'autres sont en déclin, encore d'autres à réaliser ...
- Mais concentrons sur les acteurs et leurs propriétés diverses: leurs 'capitaux', leurs rapports, leurs réseaux, **leurs compréhensions et visions, ...**

Développement régional et dépendance du sentier

- La production partagée des visions de développement par les acteurs est au centre de la réussite de la construction d'une Région Sociale (Integrated Area Development, ABCD, Prospective Urbaine, Problématisation partagée, Nébuleuses réformatrices, ...).
- La diversité des acteurs, leurs positions de pouvoir, leur autorité pour s'impliquer dans les mouvements de transformation, ... occupent une place centrale sur le sentier de développement.
- Le rôle de la **problématisation partagée** ... Comme fondement d'un aménagement durable de la Région Sociale (analyse des défis et potentialités, structures et institutions existantes et à créer, temporalités des actions politiques, etc.).

La géographie multi-échelles du développement régional



La géographie multi-échelles du développement régional

- Revenons sur une des critiques des TMI, c'est-à-dire sa tendance localiste voire régionaliste ...
- Le rôle de l'espace, de la multiscalarité et des territoires
- Le rôle des dynamiques interscalaires: au-delà des rapports de réseau, en focalisant plus l'analyse sur les conflits et 'politiques scalaires', la construction de communautés 'trans-scalaires' etc.

Dynamiques d'innovation sociale transcalaires (1)

Les dynamiques d'innovation transcalaire, je les adresse par le concept d' "espace social". ***Espace social conçu ici comme l'expression spatiale des relations sociales et des agences collectives.*** Spatialement parlé, l'innovation sociale attribue un poids important à l'innovation au sein de l'espace social et aux stratégies spatiales à composante sociale significative. Ce qui veut dire que:

1) Beaucoup de types d'innovation sociale (types d'action collective, transformation de la gouvernance, ...) concernent '(re)moving boundaries': enlever des frontières ...

Frontières sociales, frontières politiques, reconfiguration d'identités, construction d'identités communautaires, (ré) appropriation d'espaces publics par la mobilisation sociale et l'action sociopolitique.

Dynamiques d'innovation sociale transcalaires (2)

- 2) Mais enlever les frontières a aussi nécessairement une signification littérale: inclure les quartiers voisins dans des stratégies multi-quartiers, l'accueil des immigrés, créer des rapports résiliants entre lieux appartenant à différentes régions, apporter de l'équité spatiale aux chaînes globales de création de valeur ajoutée, ...
- 3) L'espace (formes spatiales, frontières, reconfigurations géographiques, réseaux, ...) et les territoires locaux peuvent résulter de processus ou de stratégies d'innovation sociale. Mais ils peuvent aussi se trouver au cœur même des stratégies d'innovation sociale: coopération au niveau d'un quartier, agences de développement de quartier ayant un agenda d'intégration spatiale (exemples: connexion spatiale de complexes de logement et d'espaces publics), prises de décision collectives sur **la spatialité des dynamiques de gouvernance, etc.**

Globalisation et genèse d'une Région Sociale



Globalisation et genèse d'une Région Sociale

- Comment se construit alors une Région Sociale au sein d'un monde en pleine globalisation?
- On pourrait à ce propos redéfinir une Région Sociale comme un assemblage d'Espaces Sociaux – les différents types évoqués ci-dessus.
- On a reçu lors de ce colloque des messages encourageants, et d'autres décourageants sur l'avenir de ces assemblages.

Globalisation et genèse d'une Région Sociale – messages du colloque

Messages encourageants:

- « Local actors are part of a global struggle » ... « There are structural holes to fill in with solidarity » ... « Cracks in the system » « The role of parallel geopolitical systems »
- « Lula: des politiques orientées vers le social 'marchent' et obtiennent des résultats. »
- « Europe: l'espace pour une réorientation paradigmatique vers un habitus social alimentant la cohésion sociale ... Good life ... Public space for free citizens. »
- « Espoirs donnés par les multiples expériences de développement par l'innovation sociale au niveau local. »
- « Les réseaux de résistance et d'innovation sociale » (Europe, Brésil, ...) »
- « La prolifération de pratiques d'innovation sociale dans tous les secteurs de la société. » « Panorama d'alternatives. »
- « La réinvention de l'économie mixte: MODRAGON, Chantiers de l'Economie Sociale, CSR prise au sérieux ... Et ses leviers institutionnels. »

Globalisation et genèse d'une Région Sociale

Messages décourageants:

- « La capacité d'adaptation du discours et des pratiques néolibéraux semble illimitée. Sa force de cooptation également. »
- « La dilution du système du budgeting participatif. »
- « There is/was no alternative at the moments of opportunity for change. Discours alarmant mais faux? »
- « Ubiquité du libre échange ... Le dumping social... »
- « La financiarisation des rapports sociaux ... Commodification of social relations. »
- « L'Etat et la collectivité vendent ' leurs meubles... ' »

A retenir ...

Les grands défis pour la construction des Régions Sociales:

- **Whose alternative? When?** (Territories are active categories ... The making of very strong jurisdictions of started in a very accidental way...) Recognise the “opportunity gaps” (“brèches d’opportunités”) in history ... L’analyse du sentier du développement est très important pour reconnaître les possibilités pour la transformation sociale.

A retenir ...

- **Who? Qui? Le rôle des acteurs dans leur diversité.**
- **Identifier les acteurs de toujours ainsi que ceux émergents**
- **Leurs agendas, leurs désirs, leurs actifs et leurs disponibilités à collaborer.**
- **...**

A retenir ...

- **How? Comment? Construire le sentier – valoriser ce qui existe:**
 - **Gouvernance multi-échelles; le rôle de ‘scale jumping’ ... L’expérience européenne de la multigouvernance des villes et quartiers**
 - **Redistribution: une autre politique fiscale; politique de logement; politique d’éducation**
 - **Redéfinir le rôle de l’Etat. L’Etat doit arrêter de “vendre les meubles” ... I want my state bank back ...**
 - **Land / Terre**

A revenir

Reinventing the collective (State?) sector...

**What was abandoned from Reagan-Thatcher
on and should be reestablished?**

- Affordable housing
- Free education
- Free access to social services
- Redistribution
- State banking

A retenir

POLICY DIRECTIONS FOR THE PROMOTION OF SOCIAL INNOVATION

Policy making should either be socially innovative itself or/and promote (other) socially innovative initiatives:

- Socially innovative policy-making: policies built through greater democratic participation, joint learning networks among different citizens groups, targeting social cohesion goals along with (or instead of) competitiveness objectives
- Catalyse SI initiative by providing them with legal frameworks and supportive institutions, building customized funding mechanisms privileging social and ecological allocation criteria
- Special focus on: education policy developing SI skills – R&D policy for social innovation
- Special focus on: institutionalization of the social economy as a filière (production, distribution, funding, relations with education, training, innovation policy, consumption patterns, etc.)
- And the EU? Coherence ... Structural Funds ... Problematising the Neoliberal project ... (4 jobseekers for 1 job opening ...)

« L'utopie c'est la seule réalité »

(Elisée Reclus)

Bibliographie

- Klein, J.L., J.L. Laville et F. Moulaert (éd.) Les systèmes régionaux d'innovation sociale, à paraître en 2012.
- F. Moulaert et F. Sekia 'Territorial Innovation Models: a Critical Survey.' *Regional Studies*, Vol. 37, 3, pp. 289-302, 2003.
- F. Moulaert et J. Nussbaumer 'The Social region. Beyond the territorial dynamics of the learning economy'. *European Urban and Regional Studies*, Vol. 12, 1, pp. 45-64, 2005.
- F. Moulaert et J. Nussbaumer *La logique sociale du développement territorial*. Presses de l'Université du Québec, 2008.
- A. Mehmood et F. Moulaert 'Spaces of social innovation', dans A.J. Pike, A. Rodríguez-Pose et J. Tomaney eds. *A Handbook of Local and Regional Development*. London: Routledge, 2010.
- Moulaert, F. , D. MacCallum, A. Mehmood and A. Hamdouch eds., *International Handbook of Social Innovation*. Cheltenham: Edward Elgar, 2012.

Sources figures

- Transparent 4: Camera di Commercio di Viterbo
- Transparent 10: <http://www.dovelakeglobal.com/>
- Transparent 19: CNRS, Recherche 'Simulation et Territoires Artificiels'
- Transparent 23: Kiva Stories