



Prolégomènes à l'innovation matricielle

Jean-Marc Fontan

Avril 2011

Colloque international du Crises //

**Pour une nouvelle mondialisation : le défi
d'innover**

Montréal - UQAM



Présentation

- **L'appel au changement**
 - **Miser sur l'innovation**
- **Transformations sociétales et théories de l'évolution des sociétés**
 - **Tour d'horizon**
 - **Le chaînon manquant – l'enjeu de l'institutionnalisation des rapports sociaux...**
- **Choisir entre l'utopie égalitarienne ou la dystopie libérale**



L'appel au changement.

- **La crise de 2008 amplifie à l'échelle mondiale une critique sociale restructurée en réponse à l'ordre néo-libéral déployé à partir des années 1980**
- **Le mot d'ordre, à gauche et à droite : « innover » - il s'agit alors moins de contester par la palabre que de proposer d'agir radicalement : à gauche...**
 - **Refonder la civilisation (Dominique Méda ; Groupe de Lisbonne)**
 - **Implanter une troisième voie (Giddens, Touraine)**
 - **Décroître convivialement (Illich ; Latouche)**
 - **Opter pour un basculement axial (Beaud)**



L'appel au changement..

- **Mais aussi, un appel de la droite !** *« Nous n'avons plus les moyens de notre modèle social fondé sur l'État providence. Le problème majeur qui se présente à nous est l'explosion des dépenses sociales : plus de 550 milliards d'euros chaque année qui nous placent depuis 2007 au premier rang mondial (en pourcentage de PIB). (...) Le nouveau dogme du « à chacun selon ses besoins » a une limite : les possibilités budgétaires de l'État et de la Sécurité sociale. »*
 - **« Quel modèle économique pour la France ? »** : la Fondation iFRAP au Forum des Think Tanks Le 6 novembre 2010, à Paris



Peut-on commander le changement ?...

- **Oui et non...**

- **Non, au sens où les facteurs naturels sont partiellement incontrôlables (physico-chimiques ou bio-génétiques...)**
 - faire appel à un nouvel être humain (Nietzsche, Che...) ne se décrète pas – « IL-Elle » émerge...
- **Oui, au sens où les facteurs culturels sont à notre portée : l'institutionnel, c'est du culturel décrété, construit, produit par des êtres et des groupes sociaux en capacité de pensée-agir**



Que nous disent les théories sur la transformation des sociétés

- **Trois paradigmes pour expliquer les mouvances historiques**
 - **Les théories évolutionnistes rendent compte d'un processus naturel sur le long terme**
 - **Du 19^e siècle : Darwin et Spencer d'un côté, Tarde, Durkheim et Weber de l'autre**
 - **Les théories révolutionnaires illustrent des ruptures impliquant une durée moyenne**
 - **Labia : Histoire des révolutions – l'enjeu du culturel**
 - **Les théories réformistes s'ancrent dans la courte durée**
 - **Touraine : les MS - NMS // Tilly : MR // Les écoles de la Régulation et les conventionnalistes...**

Comment impulser le changement

?

- Le long terme relève fondamentalement des mécanismes de coopération (**miser sur**) et de cognition (**montée en**) : passage des premières communautés à la modernité
- Le moyen terme relève de la capacité de faire rupture et de revenir à la base, au sens révolutionnaire du terme – revenir au point de départ (**l'équilibre de l'unité**) en passant par la crise et la rupture : Glorieuse révolution anglaise (1640-1660)
- Le court terme repose sur la capacité de contrôler les processus d'intégration et d'exclusion, la fission – fusion à court terme des groupes, la lutte entre des groupes sociaux : ouvriers, femmes, droits civils...

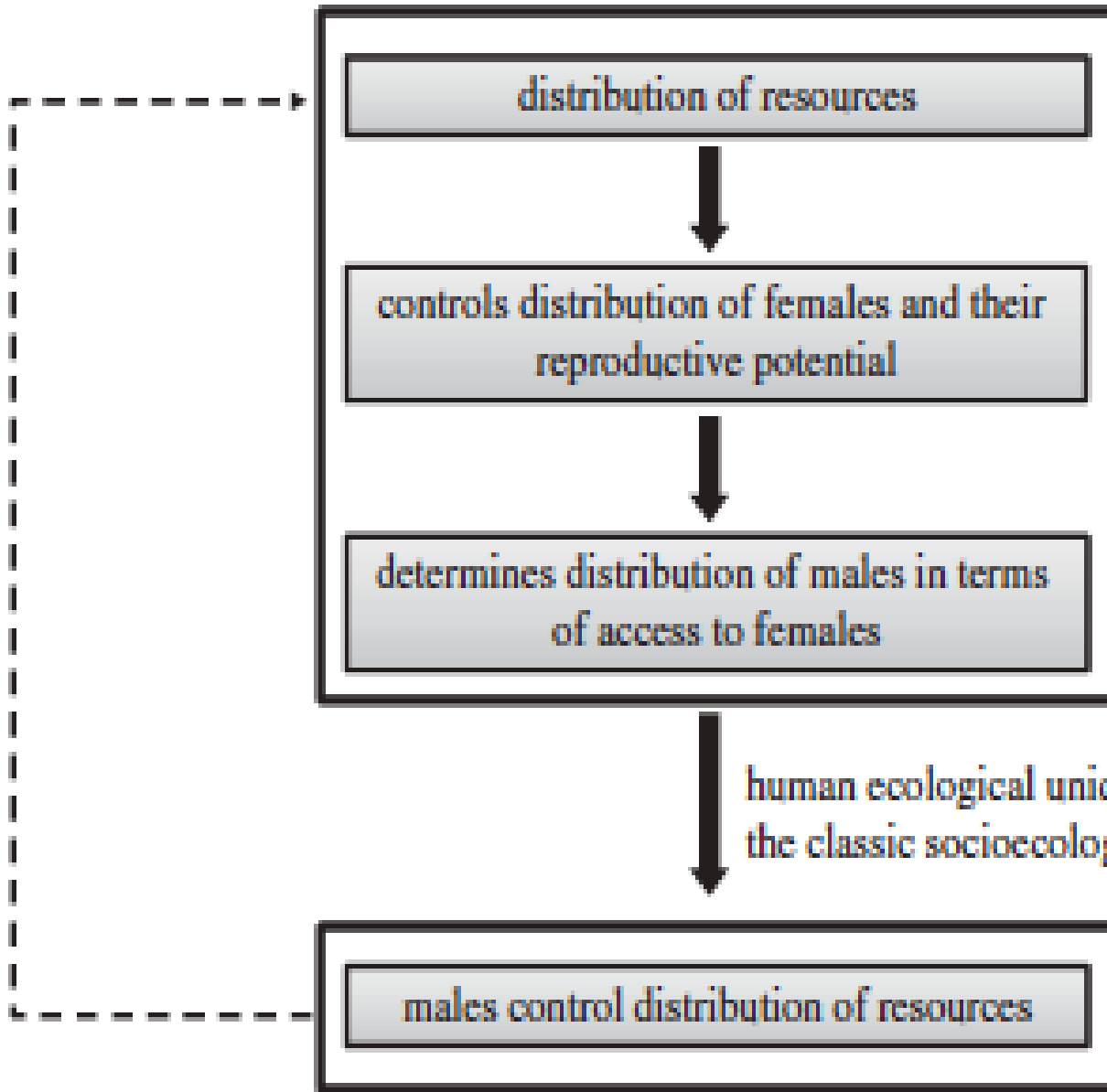
À travers ces trois temporalités : en quoi se distingue la culture humaine ?

- Des qualités intrinsèques ? : instinct au travail et l'instinct à la prédation (Veblen) : n'est **pas spécifique à notre espèce**
- Coopération versus concurrence ? // **pas plus spécifique à notre espèce**
- Effet systémique et cumulatif des variations de population en lien avec les ressources disponibles – et sous variable technologique dont langage, famille et outil... ? // **encore là nous l'innovons pas spécifiquement**



Alors quel serait le moteur du changement ?

- Pour identifier notre spécificité culturelle Weber propose d'isoler LA variable qui nous distingue :
 - L'humain se distingue par sa capacité transformer « l'être humain » en une ressource (**reproductive et productive**) au service et au développement d'intérêts généraux et d'intérêts portés par des groupes particuliers
 - L'humanité se distingue donc par sa capacité de créer et d'imposer culturellement des rapports de prédation tant à l'interne qu'à l'externe



**Entre 200 000
ans et 10 000 !**

classic socioecological cascade
model based on asymmetry of
reproductive costs for males and
females

**Cascade
socio-écologique
classique**

human ecological uniqueness: closure of
the classic socioecological cascade

**De genre, D'âge,
Identitaire, Centre-
Périphérie, de
Caste, de Race, de
Classe, Salarial...**



La Culture, un code source de naturalisation et de contestation de cette logique prédatrice par l'institutionnalisation

- La capacité élitiste / contre élitiste de contrôler le processus fusionnel – défusionnel à partir d'un sentiment d'appartenance au groupe // **Identité cognitive - enchantement**
- La capacité élitiste / contre élitiste de contrôler en souplesse l'accès aux ressources au sein du groupe : par la définition de rapports sociaux // **Identité politique – rôles, statuts, normes**
- La capacité élitiste / contre élitiste de contrôler la circulation de biens et de ressources entre communautés // **Identité socioterritoriale – localisation & appropriation**



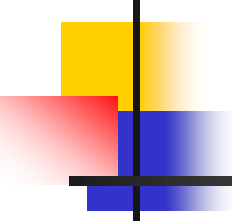
Démasquer un chaînon manquant invisibilisé...

- À la base du processus de différenciation au sein des hominidés, **une innovation culturelle matricielle centrale** : l'édification de rapports sociaux de prédation entrecroisés permettant l'utopie d'une croissance continue et exponentielle **au sein d'une seule et même espèce : homo sapiens sapiens**
- Une capacité de conquête élitiste / contre élitiste indépendante de la nature et complètement dépendante de la culture



Le défi de l'innovation matricielle post moderne

- **Démasquer la présence invisibilisé des actes prédateurs dans la production et la régulation du vivre ensemble**
 - Implique une **Sélection** permettant un retour à l'équilibre entre les déterminismes naturel et culturel / **est-on prêt à ce sacrifice ?**
 - Implique une **Sélection** retour à l'égalité au sein de l'espèce / **est-il possible de « croître » sans une certaine forme de consubstantialité des rapports sociaux de prédation ?**



Est-ce possible : Oui selon les assises modernes du mouvement contre hégémonique

- Au sens polanyien : l'utopie réaliste
- Au sens schumpeterien : le socialisme
- Au sens deweyien : la pensée-agir démocratique
- Au sens tocquevilien : la révolution démocratique
- **Mais aussi et surtout au sens pragmatique** réformiste-révolutionnaire des deux derniers siècles, lequel est actualisé par des acteurs au sein d'expériences et d'initiatives alternatives et de résistances : solidaires, libertaires, anarchistes, syndicales, communautaires, d'économie sociale et solidaire, lesquelles ont moulé notre agir collectif et continuent à définir notre devenir

Mais comment y parvenir, si désir et volonté il y a...

- Caricaturalement, il s'agit de choisir entre l'utopie égalitarienne ou la dystopie libérale : i.e. – choisir de mettre fin aux rapports sociaux de prédation versus assumer leur consubstantialité et le nécessaire sacrifice des uns pour le bonheur insatiable des autres
- La première voie demande une bonne connaissance, compréhension et maîtrise des **PROCESSUS D'INSTITUTIONNALISATION**, dirait Margie Mendell, donc contrôler les trois processus clés de l'évolution (Dawkin, 1983) :
 - **La Continuité (« replication »)** : quoi garder, quoi conserver – **puiser dans le patrimoine historique**
 - **L'Innovation (variation)** : quels changements apporter – **renouer avec l'imaginaire libérateur**
 - **La Sélection** : quels choix, attitudes politiques vis-à-vis les rapports sociaux de prédation – **activer les principes du solidarisme, de l'altérisme et de l'écologisme**



Qu'est-ce à dire pour les acteurs sociaux ?

■ Réhabiliter la **capacité sélective aux trois échelles temporelles** – mettre fin à la compromission :

- Au jour le jour par la lutte au sein et dans les actions contre hégémoniques possibles via les actions collectives et les mouvements sociaux : pouvoir dire **NON** pour déconstruire les insidieux rapports de prédation, demande d'identifier (cadre de référence éthique) et d'appliquer des critères de sélection au quotidien
- Utiliser et Provoquer les instants clés que représentent les opportunités révolutionnaires « **HARD et SOFT** » et agir pour faire basculer les arrangements institutionnels et « **UPGRADER** » les capacités du vouloir-penser-agir
- En profondeur, en travaillant l'ESPRIT du TEMPS pour finaliser la révolution démocratique initiée il y a plus de 2 500 ans et actualiser la révolution écologique en définition



Enfin, qu'est-ce à dire pour les acteurs sociaux ?

- Revisiter l'histoire pour identifier le **Patrimoine « CLEAN et SOFT »** et refonder les rapports sociaux & relations sociales inclusives
- TOUT CELA DANS LA PERSPECTIVE D'ALLIANCES FORTES DONT UNE MISE EN RELATION STRUCTURANTE ENTRE LA RECHERCHE ET LES FORCES VIVES DE LA SOCIÉTÉ
- Afin de nourrir la production d'un imaginaire collectif mondial basé sur « **l'esprit démocratico-écologique** » POUR fonder **une ère civilisationnelle de l'éveil** à la beauté du monde ou pour reprendre les mots de Pauline Julien, afin d'avoir « **L'âme à la tendresse** »