

Les coopératives forestières, une alternative durable au modèle dominant dans l'industrie forestière au Québec

Redéfinition des configurations productives et territoriales
dans l'industrie forestière de Charlevoix-Est et du Bas-Saguenay

ACFAS 2001

Université de Sherbrooke

11 mai 2011

Paul-André LAPOINTE

Vincent AUDIBERT

Département des relations industrielles

Université Laval

Introduction

- La crise de l'industrie forestière = une opportunité pour les coopératives
- Comment se sortir de l'emprise des grandes papetières ?
- La place des coopératives dans la chaîne de valeur ?
- Le passé est-il garant de l'avenir ou représente-t-il un carcan dont il faut se libérer ?

Plan de la présentation

Introduction

1. Quelques éléments de problématique
2. Quelques données empiriques
3. Pistes d'interprétation des données
4. Perspectives d'avenir

1. QUELQUES ÉLÉMENTS DE PROBLÉMATIQUE

Dimensions d'analyse

1. La place dans la chaîne de valeur

- Relations avec les grandes papetières : coopération ou subordination
- Approche sectorielle

2. Les relations avec la communauté et le développement local

- Ressources génériques ou ressources spécifiques
 - « Commodités » ou capital social territorial
- Approche territoriale et communautaire

Dimensions d'analyse (suite)

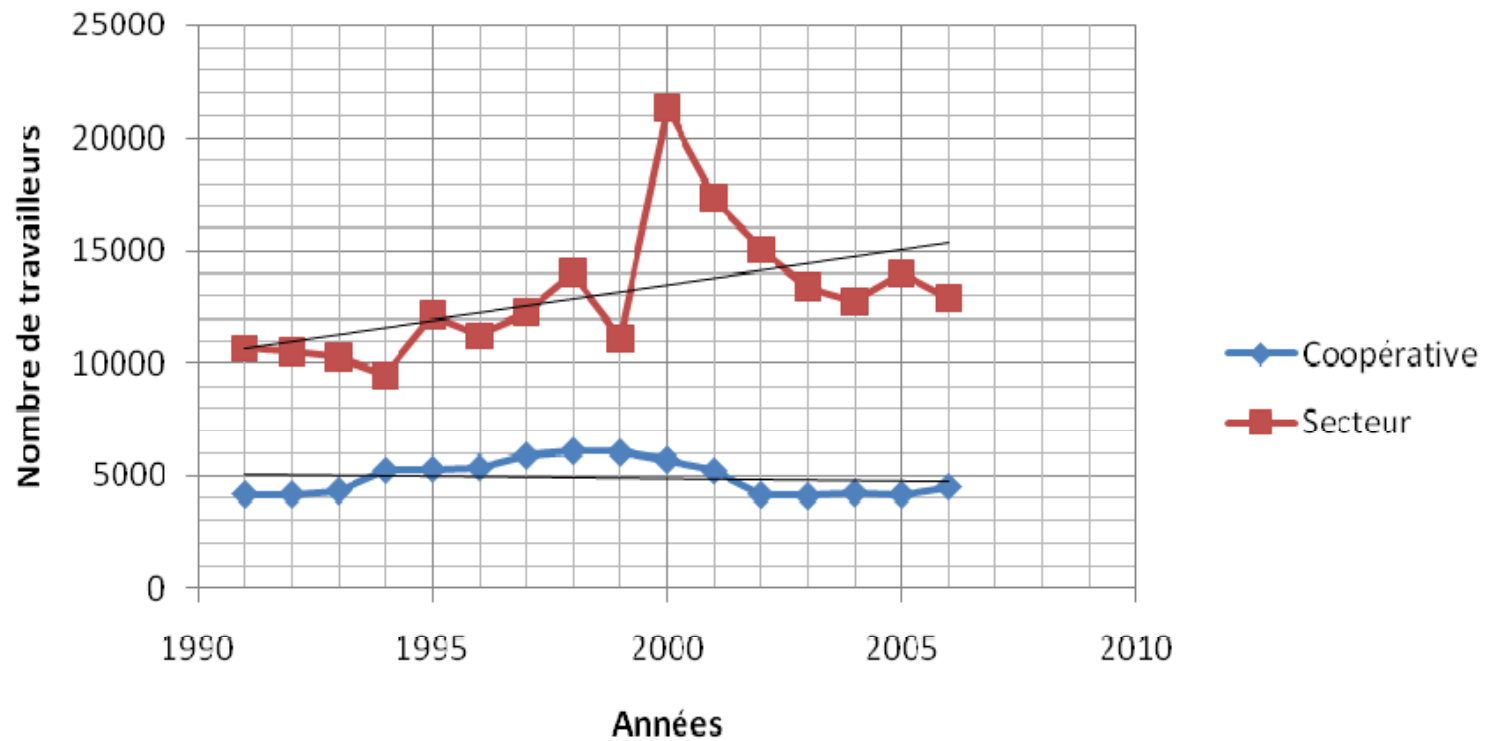
3. La coopérative, comme dispositif institutionnel et organisationnel
 - Tensions entre la démocratie économique et la gestion capitaliste et bureaucratique
4. La qualité du travail et de l'emploi
 - Subordonnée à la création d'emplois et au développement local
 - Tensions entre les statuts de « propriétaires » et de « salariés »
 - Tensions entre la démocratie économique et la démocratie industrielle

Hiérarchie et relations de complémentarité entre les dimensions

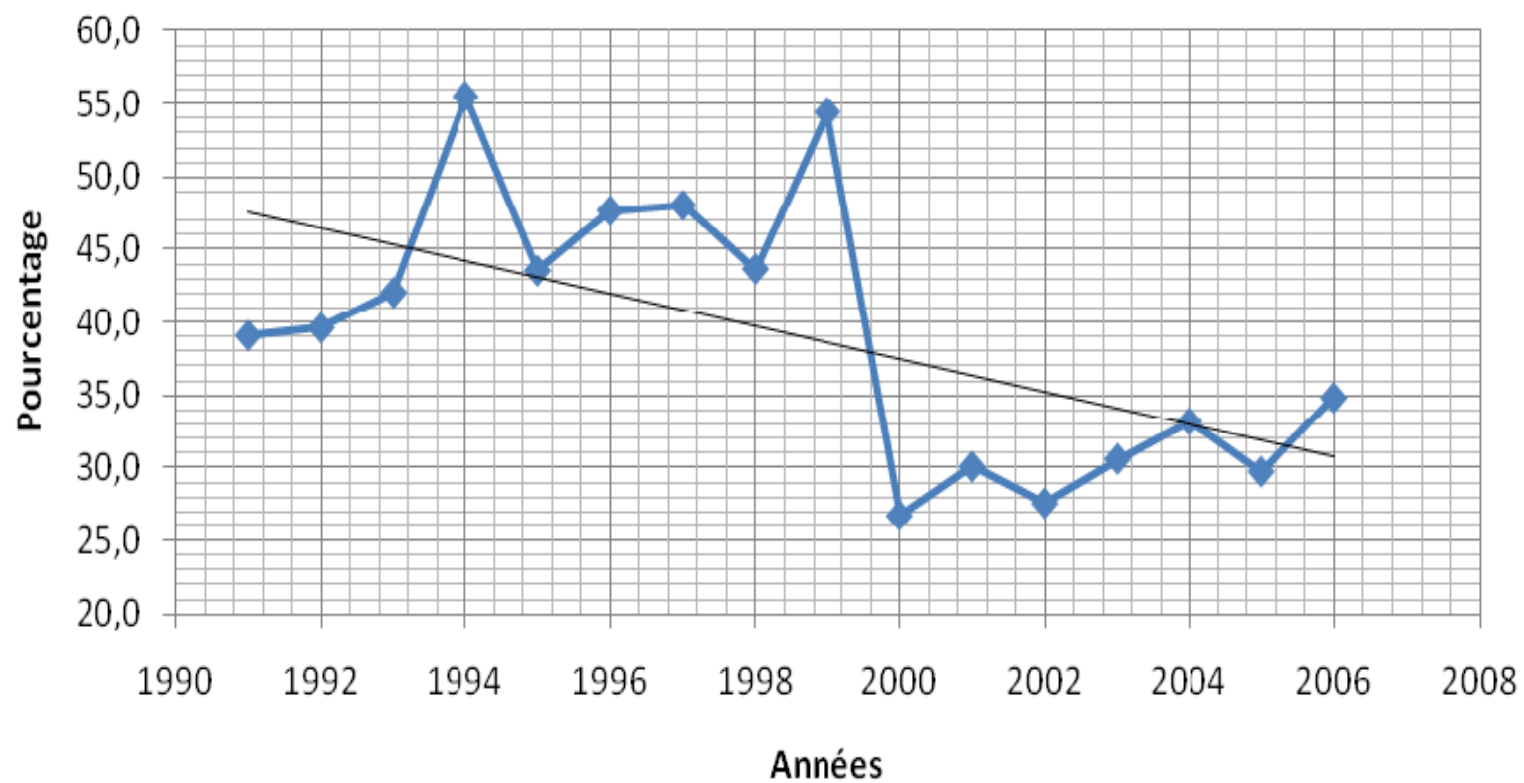
- Approche sectorielle ou approche territoriale
- Qualité du travail et de l'emploi ou développement local
- Approche communautaire ou approche démocratique
- Démocratie économique ou démocratie industrielle

2. QUELQUES DONNÉES EMPIRIQUES

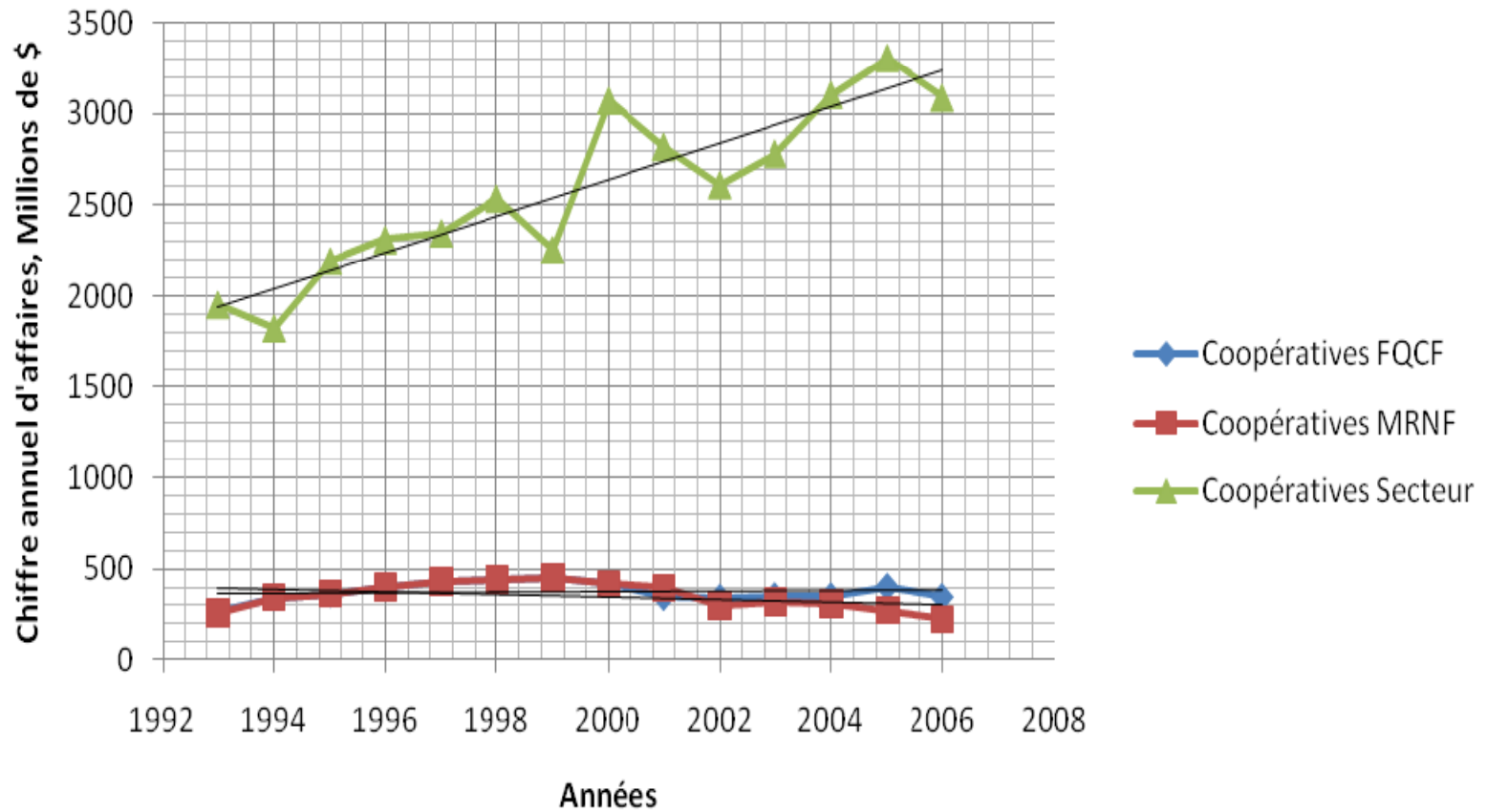
Nombre de travailleurs, coopératives et secteur, exploitation forestière, 1991-2006



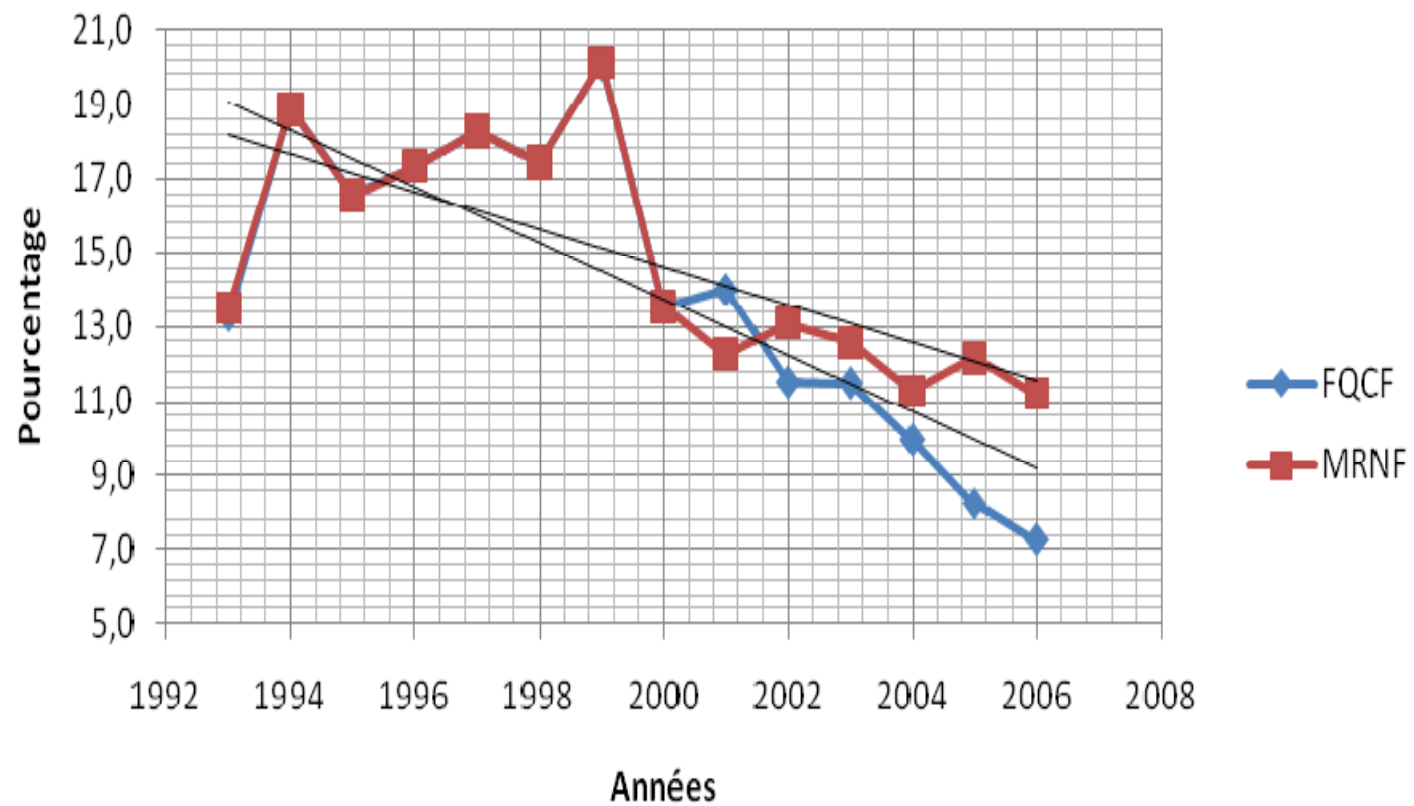
Emploi dans les coopératives en pourcentage de l'emploi du secteur de l'exploitation forestière, 1991-2006



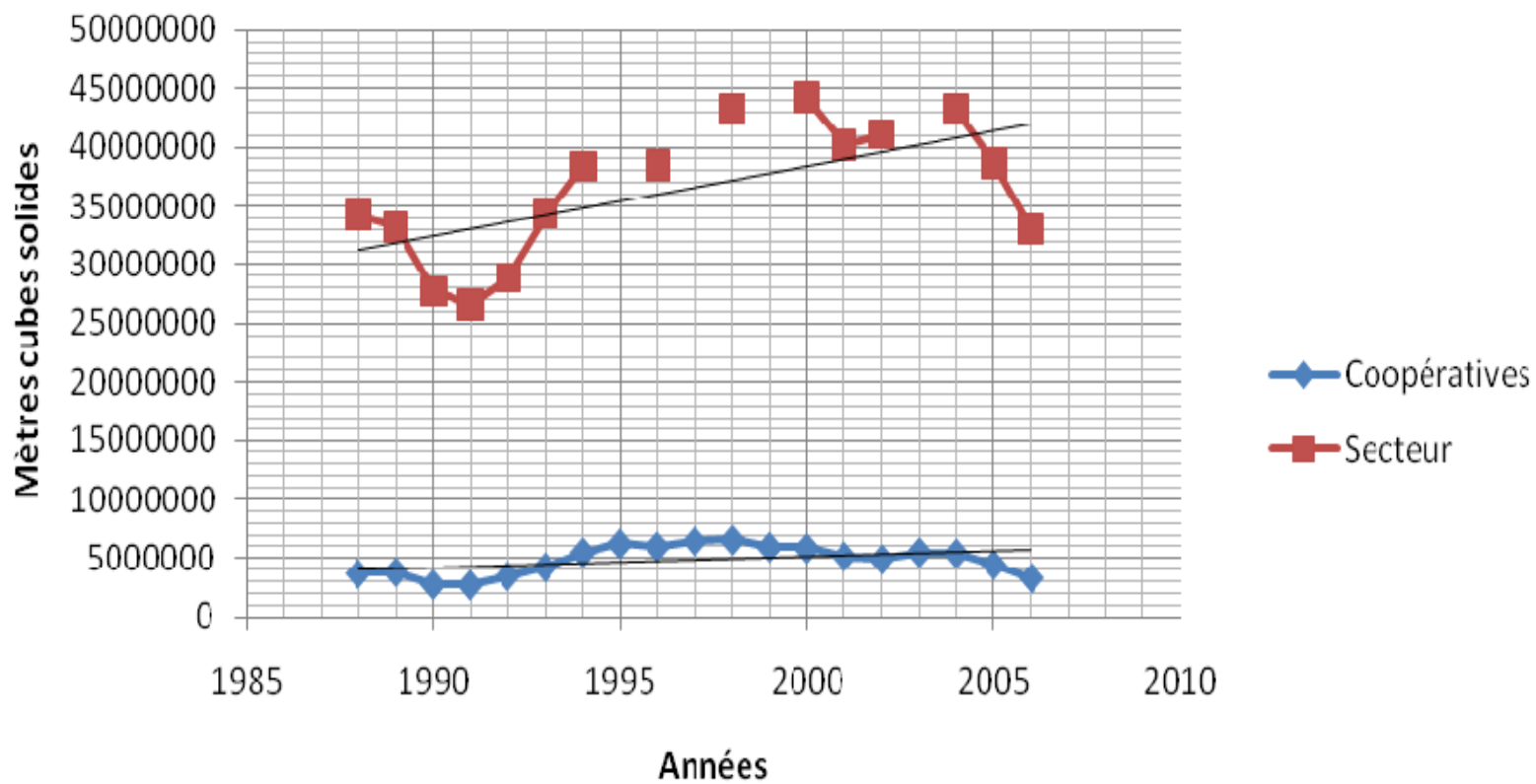
Chiffre d'affaires annuel des coopératives et du secteur, exploitation forestière, 1993- 2006



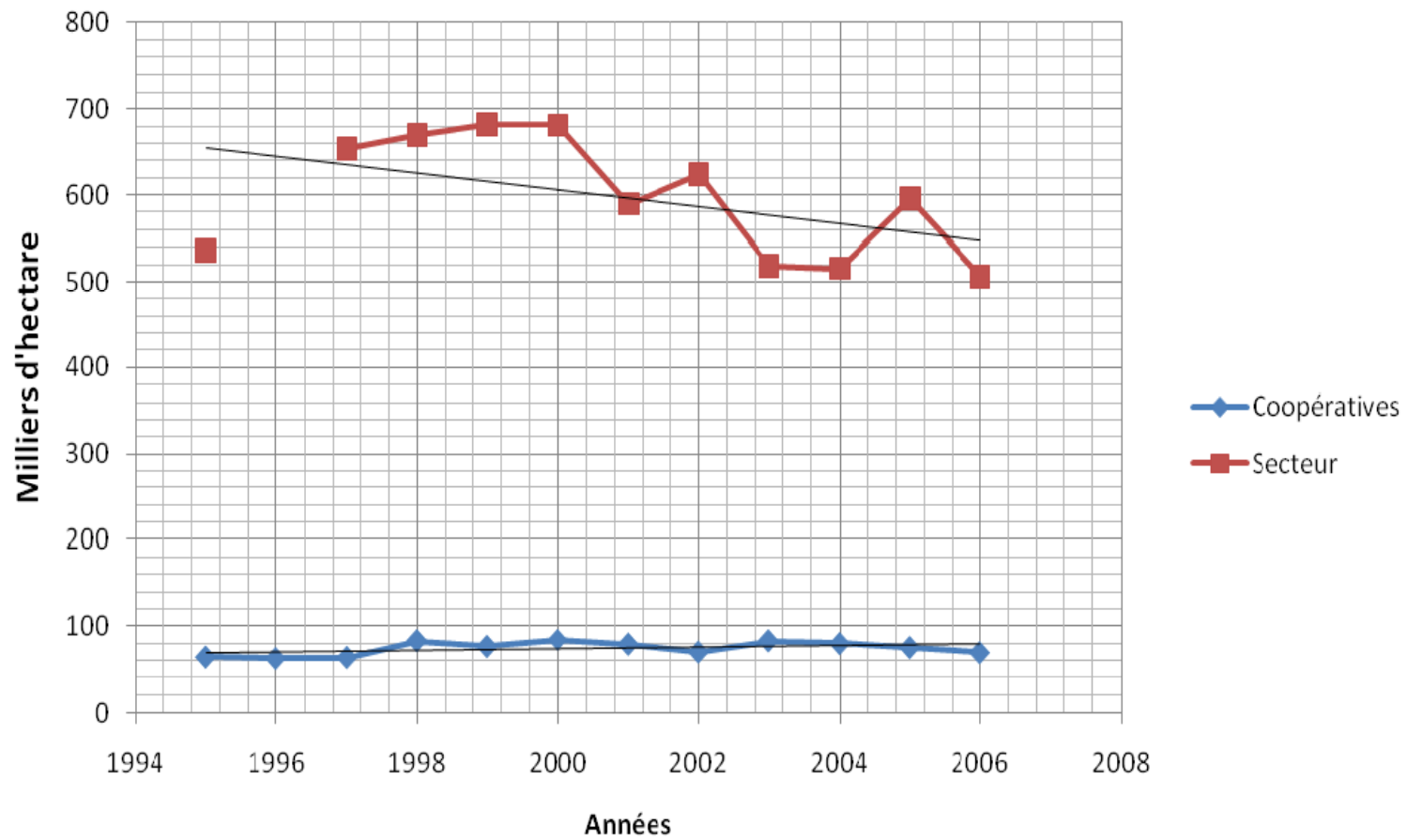
Chiffre d'affaires annuel des coopératives en pourcentage du chiffre d'affaires annuel du secteur, 1993-2006



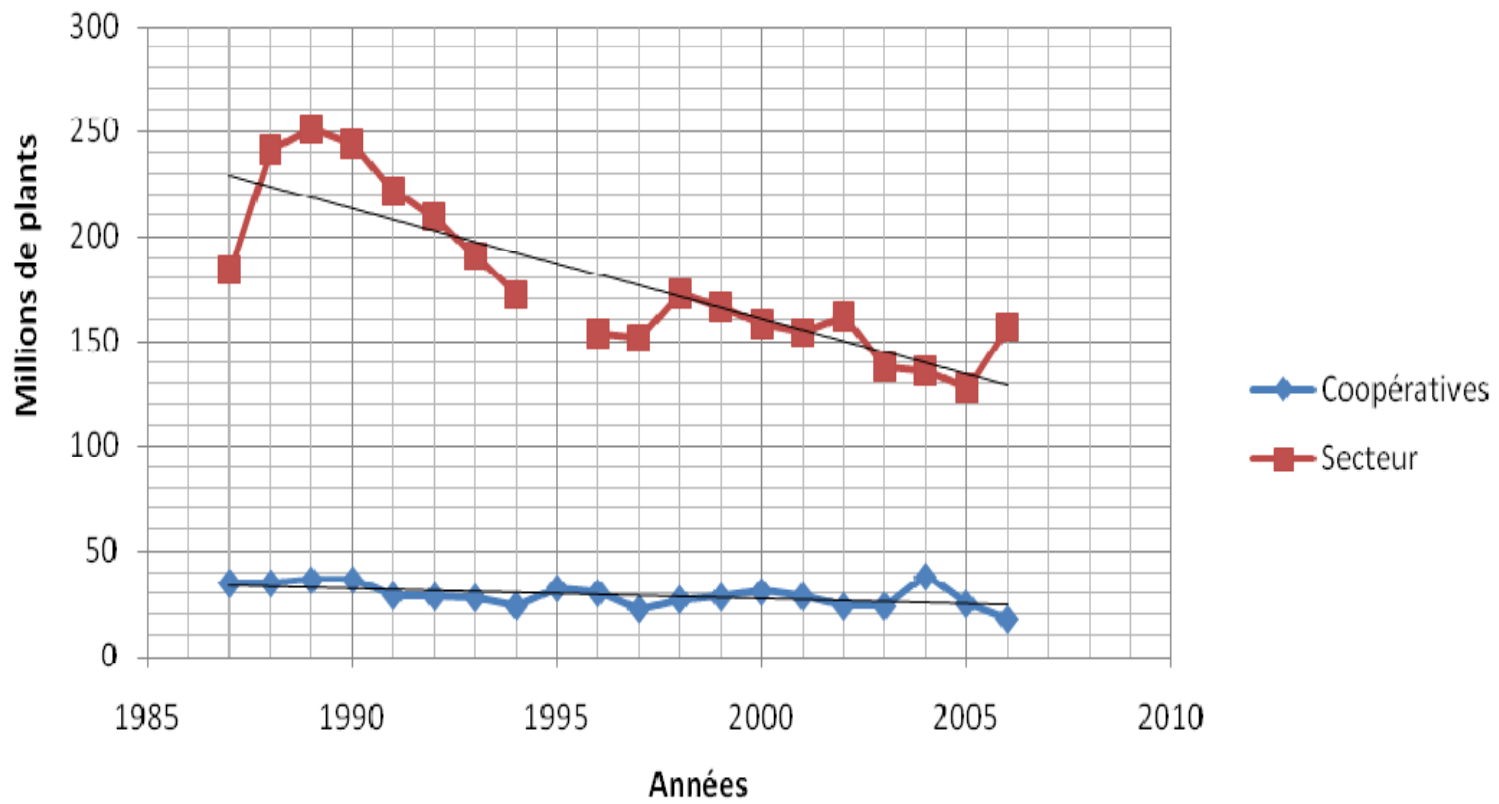
Bois récoltés en mètres cubes solides, coopératives et secteur, 1988-2006



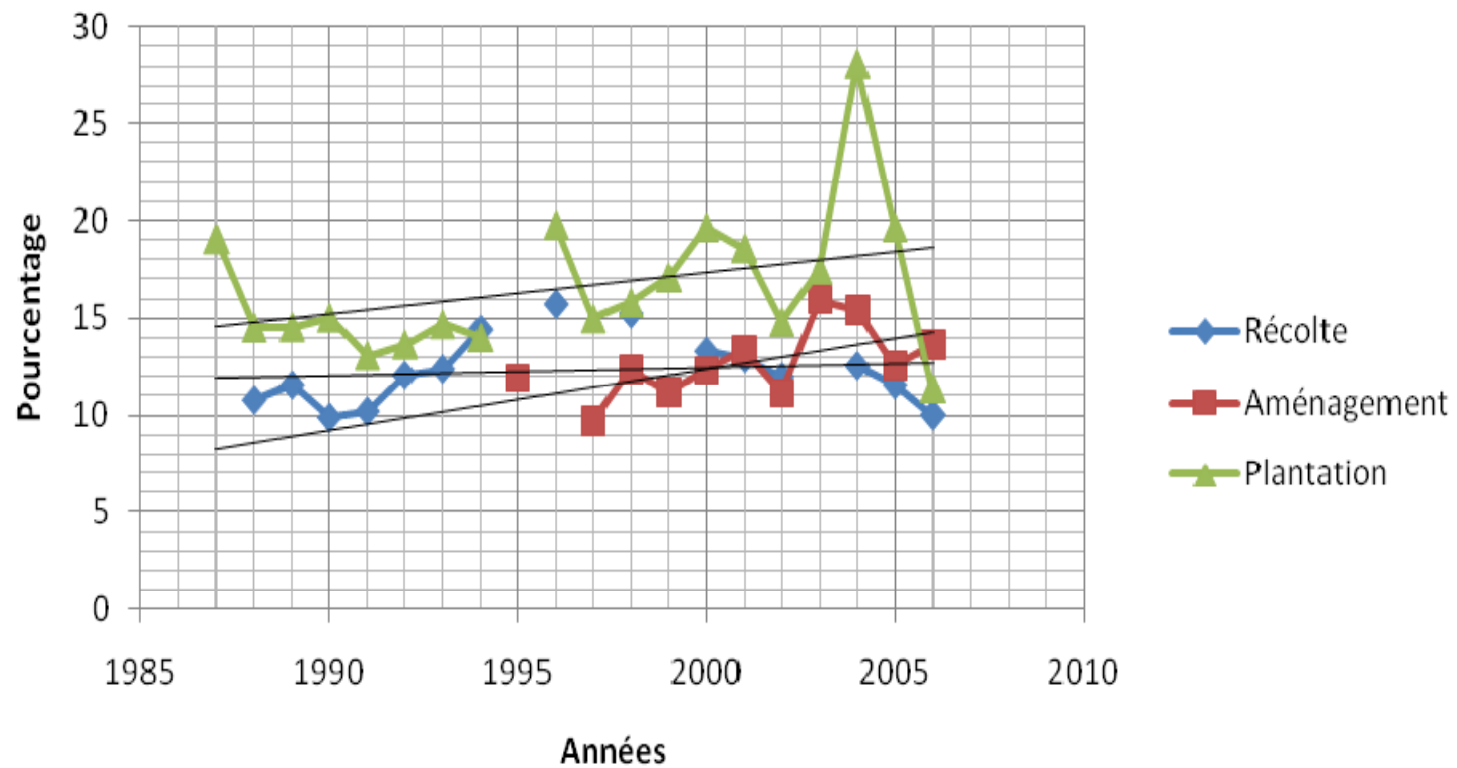
Aménagement forestier en milliers d'hectares, coopératives et secteur, 1995-2006



Production de plants, coopératives et secteur, 1987-2006



Valeur de la récolte, aménagement et plantation dans les coopératives en pourcentage de l'ensemble du secteur, 1987-2006



3. PISTES D'INTERPRÉTATION DES DONNÉES

Coopératives marginalisées

- Domination d'une approche sectorielle
- Confinées dans les activités les moins valorisées
 - Exploitation forestière : 14% de la valeur ajoutée du secteur de l'industrie forestière
- Stagnation, voire déclin de la place relative dans la chaîne de valeur
 - Activités réalisées en régie
 - Activités réalisée en sous-traitance
 - Entrepreneurs privés
 - Propriétaires de boisés privés
 - Coopératives

La tarification contraint l'organisation du travail

- Confinées à l'exécution de travaux
- Comment s'établissent les contrats de coupe ?
 - Tarification au volume (m^3)
 - Impact sur l'organisation du travail qui repose sur des propriétaires de machines; forte pressions au rendement
- Tarification pour les travaux d'aménagement ?
 - Liée à la compensation des droits de coupe
 - Effets pervers sur la qualité du travail et de l'emploi

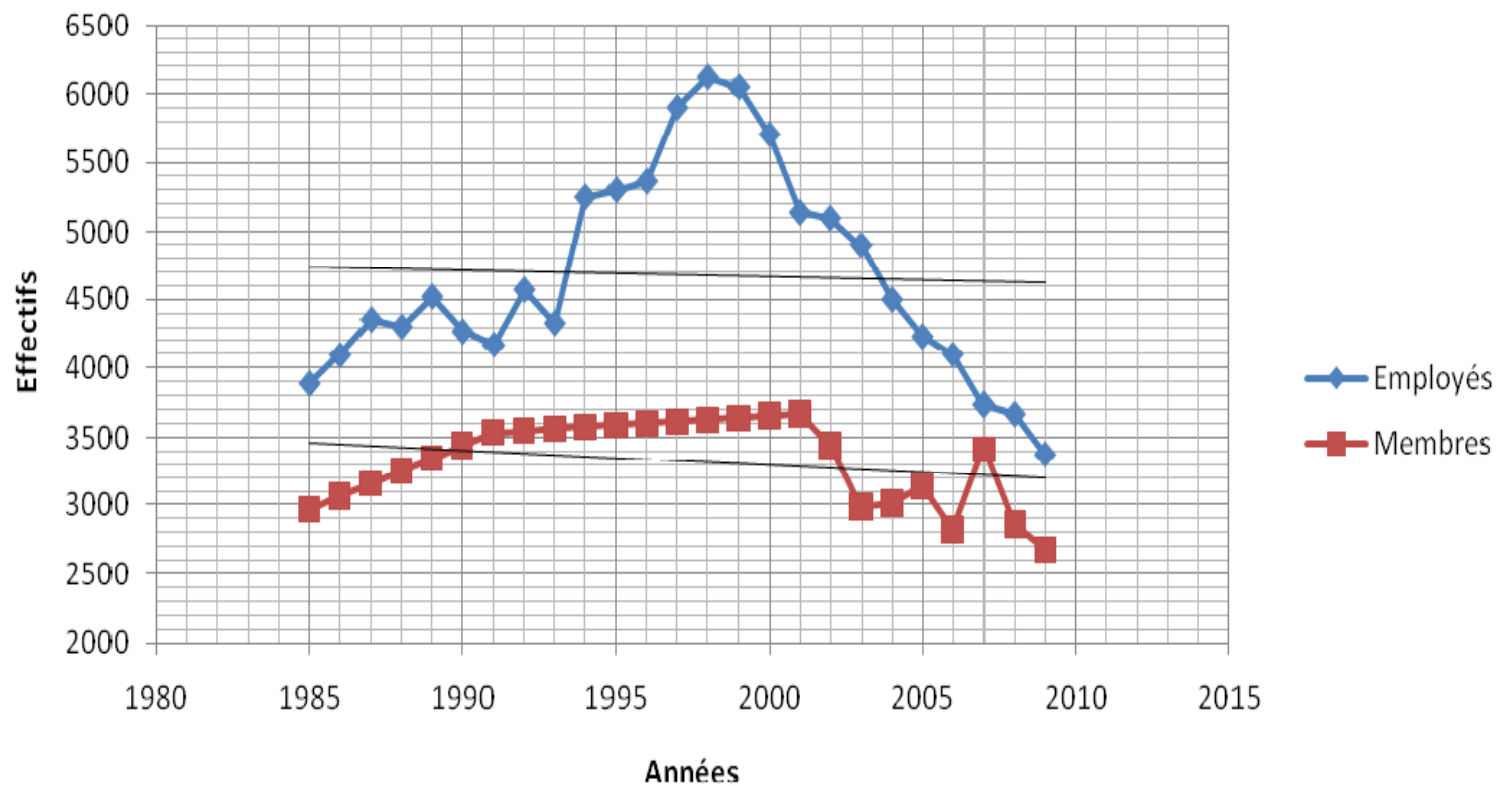
Primauté à la création d'emplois et au développement local

- Subordination de la qualité du travail et de l'emploi
- Mais des emplois peu prisés et peu attirants pour la communauté locale
 - Recours à une main-d'œuvre externe, même si le taux de chômage est très élevé
 - Désertion des jeunes...
- Concentrée sur une « ressource générique » qui s'épuise et qui est soumise aux aléas des marchés et des stratégies des grandes papetières

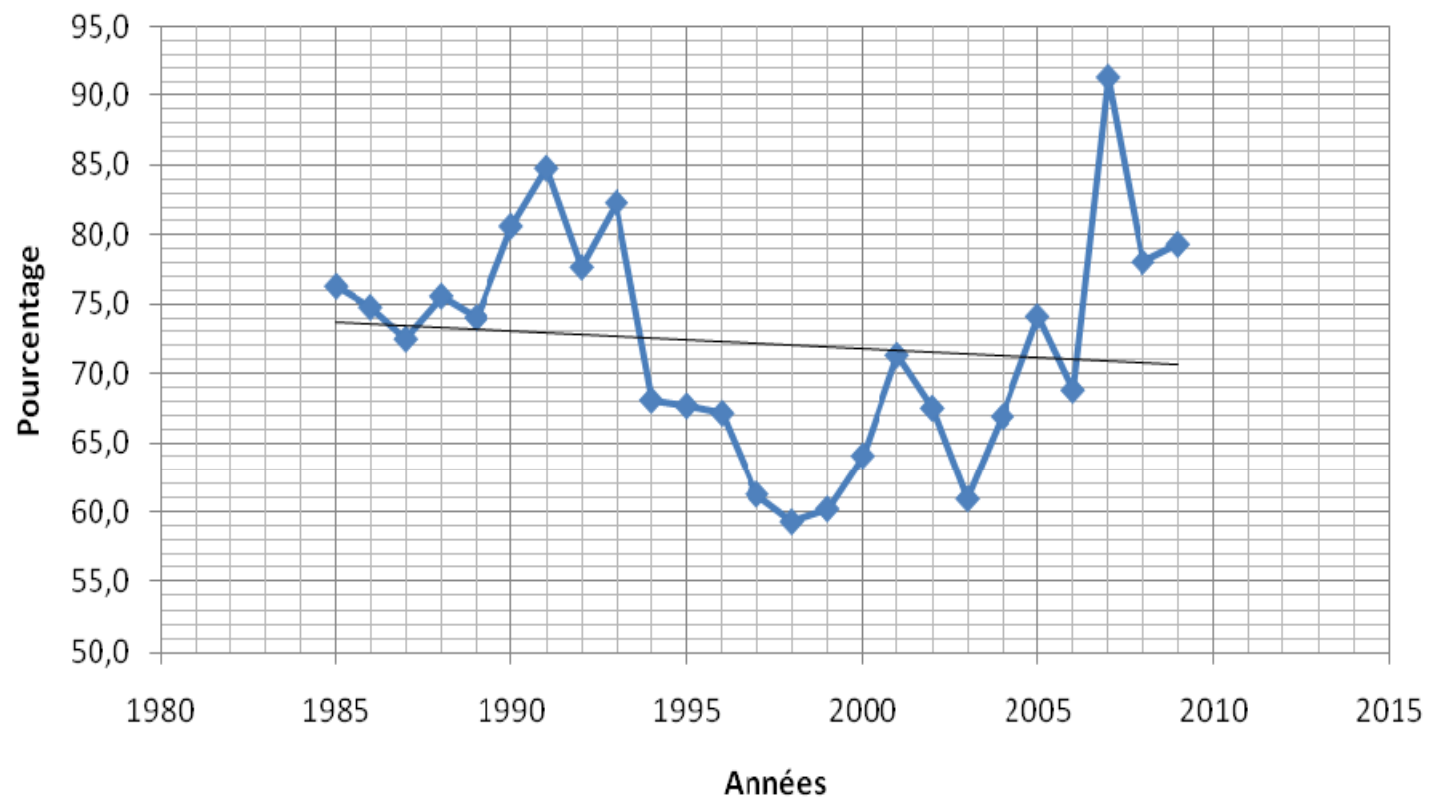
Dévitualisation de la démocratie interne

- Primauté d'une logique marchande et technocratique
- La démocratie économique (« l'esprit démocratique de la coopérative ») se vide de sens
- Dans la perspective des travailleurs : primauté de relation d'emploi et d'une relation « commerciale », dans laquelle les salariés assument une grande part des risques
- Une forte proportion d'employés qui ne sont pas membres

Employés et membres dans les coopératives forestières, 1985-2009, selon la FQCF



Membres en pourcentage des employés dans les coopératives forestières, 1985-2009



The background is a solid teal color. In the lower half, there is a faint, semi-transparent image of two hands shaking, symbolizing agreement or partnership. The text is centered horizontally and overlaid on this image.

4. PERSPECTIVES D'AVENIR

Primauté d'une approche territoriale

- Développer des ressources spécifiques
 - Compétences et de qualifications professionnelles, dans des créneaux spécialisées
 - Capital social territorial
 - Coopération et capacité de résolution de problèmes
 - Groupe des PDFD et Valoribois

Conjuguer démocratie économique et démocratie industrielle

- Primauté de la démocratie économique
 - Secondarisation de la qualité du travail et de l'emploi
 - Dévitalisation de la démocratie interne
- Primauté de la démocratie industrielle
 - Secondarisation du développement local
 - Concentration des activités économiques et délocalisation

Conjuguer logique coopérative et logique syndicale

III
Démocratie
économique sans
démocratie
industrielle

IV
Démocratie
industrielle et
économique

I
Absence de
démocratie

II
Démocratie
industrielle sans
démocratie
économique